

Zalaegerszeg - Jézus Szíve Ferences templom

8900 Zalaegerszeg, Gasparich Márk u. 1. hrsz.: 4235

A kőanyagú épületrészek kutatása és állapotleírása



Készítette:

Szűcs Katalin

Szűcs Katalin

okleveles kőszobrász-restaurátor művész

1041 Budapest Mikes Kelemen u. 5.

Tel: +36 30 4308739

e-mail: info@szucsrestaurator.hu

szakértői száma: K 21-0240

Megbízó:

SNC Art Kft.

2051 Biatorbágy, Bethlen Gábor utca 68.

2022.

Tartalom

Előzmények	3
A szakvélemény témája szempontjából releváns építéstörténeti adatok	3
A kő- és vakolat anyagú épületrészek állapotmeghatározása	5
Külső tér	5
Belső tér	13
Kő-restaurátori javaslat	33

Előzmények

Jelen kőszobrász-restaurátori szakvélemény az SNC Art Kft. megbízásából készült, célja, hogy szemrevételezés alapján reális képet adjon az épület homlokzatain és belső tereiben lévő kőelemek jelenlegi állapotáról, mely alapját képezheti - a későbbi felújítást megelőző, részletes - Kő-restaurátori tervezetnek.

A dolgozat a belső és külső mobiliák kutatásával nem foglalkozik.

Vizsgálati módszer

Helyszíni szemlék: szemrevételezés, a látszó kőfelületek roncsolásmentes állapotleírása, a károsodások és korábbi beavatkozások nyomainak, technológiájának rögzítése.

A vonatkozó fotódokumentációt jelen szakvélemény tartalmazza.

A szakvélemény témája szempontjából releváns építéstörténeti adatok

A templom három boltszakaszos hajójának oldalfalát keskeny, fülkeszerű, a hajónál alacsonyabb oldalkápolnák tagolják, fölöttük kerek világítóablakkal. A hajót északi oldalán orgonakarzat zárja, az egyetlen torony - barokk hagyományokat követve - az épület északnyugati sarkán magasodik. A hajóval megegyező magasságú keresztház széles, a négyzet fölött alacsony, dob nélküli, felül lanternás kupola feszül, a szentély záródása egyenes vonalú. A templomhoz a logikailag elkülönülő szerzetesi szárny egy ahhoz hasonlóan kétszintes összekötő szárnnyal csatlakozik a szentély nyugati oldalán.

A templom szép, márványból faragott főoltárának készítője Meyer (Mayer) Sándor (1882-1966).

Az olai ferencesek részére készített főoltár a templom egészét jellemző neobarokk felfogást tükröz. Három szobra nem képez egységes, belső kohézióval bíró jelenetet. Középen, a tabernákulum fölötti posztamensen, felhőkön áll a tituláris (Jézus Szentséges Szíve) szobor: a bal kezével félrehúzott ruhával az átszúrt szívét megmutató Megváltó alakja, míg két oldalán, alacsonyabban Szent Bonaventura, illetve Alacoque Szent Margit térdel. Csoportjukat felül, a Szentlélek galambja fölött kettős korona zárja, a felső a magyar királyok méltóságjelvénye, amely IV. Károly király emlékéhez kapcsolódik. A koronától induló, félrehúzott függöny a barokk *theatrum sacrum*ot imitálja, és ugyancsak e korra utal az oltár architekturális keretezése is. Monumentális mérete és a dúsan aranyozott, többszínű márvány eleganciája reprezentativitást kölcsönöz az együttesnek.

A kereszthajóban lévő két, dél felé néző kápolnafülkében lévő oltáron Paduai Szent Antal, illetve Assisi Szent Ferenc csaknem életnagyságú szobra áll, Vörös János alkotásai. Előbbi a legendája szerint neki megjelent gyermek Jézust tartja a karjában mély áhítattal, míg utóbbi a bal kezében tartott feszületre tekint elragadtatva, miközben jobbán egy beszédét hallgató kismadár ül. A kereszthajó nyugati szárnyának zárófala előtti, Szent Józsefet és a gyermek Jézust ábrázoló festett faszobor Farkas Ferenc alkotása.

A templomhajó első mellékoltárán (jobboldalt) a Nagy Szent Család ma újabb, neobarokk márvány keretben lévő, de minden bizonnyal a templomnál jóval korábbi képe látható. Nem igazolt, de valószínűsíthető, hogy a ferences templom építését megelőzően megszüntetett, Zalaegerszeg belvárosában volt késő barokk Mária-kápolnából (ún. „Ispita-kápolna”) került ide - amelynek felszerelését a ferenceseknek adták át -, korábban talán annak főoltárát díszítette. A diadalív nyugati oldalán álló, puritán szószék Kraft István budapesti faszobrász munkája. A diadalív másik pillére mellett lévő szép feszület, Vass Viktor szobrászművész munkája, a zalaegerszegi Egyházi Ének- és Zeneegyesület 2. helyezéseért járó díja volt az 1925. évi soproni országos dalversenyen, és megjárta a római egyházművészeti vilákiállítás is.

Irodalom

Balogh Margit: Az Apát úr. Pehm (Mindszenty) József zalaegerszegi évei. Zalaegerszeg, 2019.

Déry Attila-Merényi Ferenc: Magyar Építészet 1867-1945. Urbino, 2000.

Horváth Aladár: A két Kotsis Iván. In: Somogyi Honismeret 1993. 2. 50-64.

Kotsis Iván, Dr: Vidéki kastélyok, balatoni villák. In: Magyar Építőművészet. XXVI. évf. 1926. 1.

Kotsis Iván, Dr.: A zalaegerszegi templom. In: Magyar Építőművészet XXVIII. évf. 1928. 4.

Megyeri Anna: „maradandó örök emlék...” Mindszenty (Pehm) József építkezései Zalaegerszegen. In: Kaján Imre (szerk.): Emlékkötet Mindszenty József tiszteletére. Muzeológiai tanulmányok Zala megyéről. (Zalai Múzeum 21.) Zalaegerszeg, 2013. 77-99.

Orbán Róbert: Mayer Sándor - egy pszkovói születésű szombathelyi szobrász különös

életpályája <https://szombathelyisetak.blogspot.com/2012/09/mayer-sandor-egy-pszkovoi-szuletesu.html> (letöltve: 2021. 12.10.)

Pamer Nóra: Magyar építészet a két világháború között. Budapest, 1986.

A kő- és vakolat anyagú épületrészek állapotmeghatározása

Külső tér

A külső tér látszó, illetve takart szerkezeti és díszítő elemei, melyek jellemzően kőből épülnek - úgy, mint párkányok, timpanon, ajtó- és ablak (vakablak) nyílás keretezések, könyöklőpárkányok, kváderkövek, volutás konzolok (11 db), a lábazat és a kerítés szerkezeti elemei - jelen esetben mind műkő, illetve vakolat anyagúak.



A főhomlokzat részlete

Szintén műkő anyagúak a kő hatást keltő szobrászati díszek, mint például váza díszek, lángrészekben végződő kisebb oszlopok (6 db a főhomlokzat tetőszintjén, 4-4 db a torony párkányainak sarkain, 6 db a nyugati oldalon, 2-2 a kerítésen, illetve 4 kisebb váza a keleti és nyugati oldalon), a két kerub által közrefogott Gondviselés szeme motívum domborműve és a főhomlokzati főkapu, a konzolos, ornamentikákkal díszített keretezés párkánya feletti, fülkében álló Szent Ferenc szoborral, minden egyéb díszítő elemével - voluták, vázák és lángrészek

- együtt. A főkapuhoz vezető lépcsősor - minden bizonnyal - nem építéskori - a szerkezet kemény mészkő lapokkal burkolt, melyek némileg szennyezettek, repedezettek.



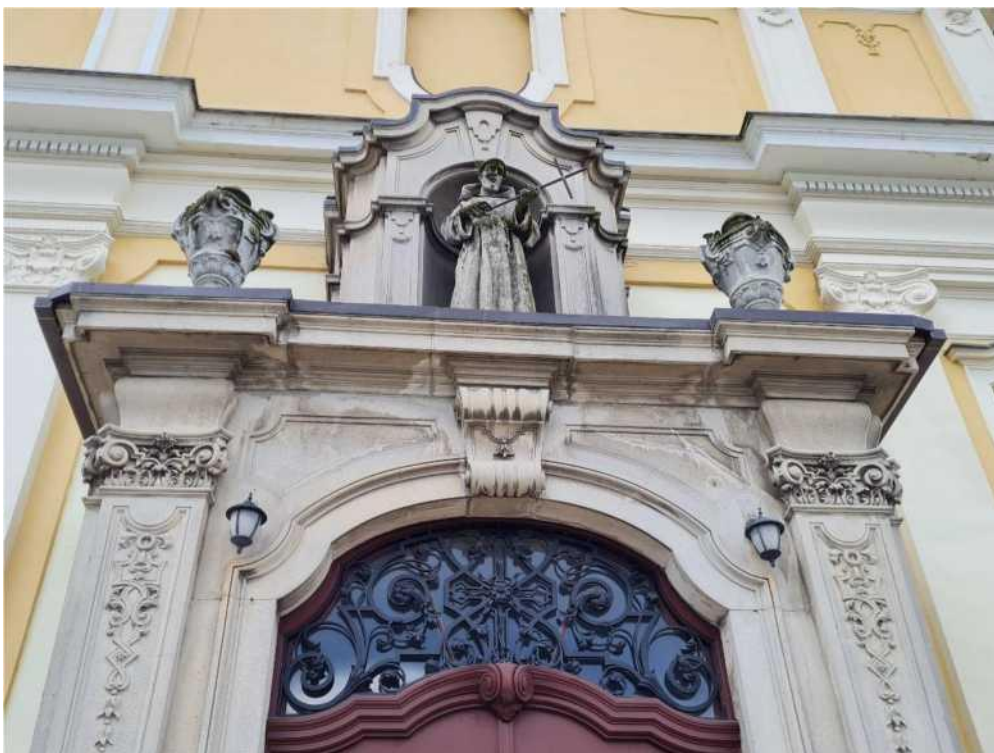
A torony északi oldalán látható műkő vázák, láng motívumban végződő kisebb oszlopok



A Gondviselés szeme motívumot körbezáró kerub díszes dombormű - tisztán kivehető az elemek illesztési vonala



A főkapu



A főkapu felső szakasza



Az ajtónyílás keretezés pilaszter díszei



A kemény mészkő anyagú fölépcső



Felületi szennyeződések, átmenő repedések a főlépcső kőlapjain

A pilaszterfők nem voltak közvetlenül vizsgálhatók, így azokról csak feltételezni tudjuk, hogy valamilyen habarcsból, vagy öntvényből készültek - ami akár gipsz is lehet - de egyértelműen kijelenthető, hogy anyaguk nem kő.



Sarki - festett - pilaszterfők

A fent említett elemekről - a kárképek alapján - összességében kijelenthető, hogy komolyabb fizikai sérüléseket nem szenvedtek el, felületük jellemzően (korom) szennyezett, a biológiai károsítók - mint mohák, zuzmók - megléte (zegzugokban, ahol a csapadék kevésbé tud elszivárogni) szembetűnő. A kisebb-nagyobb repedések hozzájárulnak az összképhez, a homlokzati festékréteg (kéreg) alatt az anyag szilárdsága is csökken. A díszek - a későbbi felújítás alkalmával - formai korrekciót igényelnek, de ehhez, számtalan analógia áll rendelkezésre az épületen.



Lemálló festékréteg - pilasztertörzs



Biológiai károsítók a voluta dísz felületén - lerepedezett homlokzatfesték a párkány alján



A váza dísz szerkezeti repedéseiben megtelepedő biológiai károsítók, festékréteg mállás - nyugati oldal



A lábázat talajhoz közel eső szakaszán a biológiai károsítók megléte koncentráltabb - feljebb - a pilaszter talpakon - feltáskásodott festékrétegek láthatók



A kerítés északnyugati szakasza az erősen koromszennyezett műkővázákkal, fedkövekkel



A kerítés északkeleti szakasza, a lényegesen tisztább vázák egyikével

Belső tér

A belső terek kő elemeit kutatva - az anyagok tekintetében - hasonló tapasztalatokra tehetünk szert, mint a külső esetében. A fent leírt építészettörténeti leírás számos esetben helytelenül ítéli meg az anyagok fajtáját, de ez nem csoda - hiszen a templom díszítőeleminek megjelenése -, az illúziókeltés iskolapéldájának egyike.



A belső tér egy részlete, délről északra - az orgona karzat felé - tekintve

A főbejáraton belépve, a fogadórésztől keleti irányába máris megakad a szemünk egy rendkívül impozáns márvány burkolaton, mely igen jó állapotnak örvend, semmilyen elcsúszást, fizikai sérülést nem mutat.



Burkolatváltás - a műkő lapokat egy fokkal feljebb, márványlapok váltják



Ép márványlapok

Ugyan ebben a fogadótérben - a főhajót az előtértől elválasztó blokk jobb és bal oldalán - található kettő darab tardosi mészkő anyagú fali szenteltvíztartót. A fényüket veszített, vízkőlerakódásokkal tarkított kövek stabilan rögzülnek a falban, jó megtartásúak, élcsoválások nem jellemzik, a felületi kopásokon kívül egyéb jellemzővel nem bírnak.



A bal oldali szenteltvíztartó



A jobboldali szenteltvíztartó



A bal oldali szenteltvíztartó felületi kopása



Vízkölerakódás a jobb oldali szenteltvíztartó belső karéjában

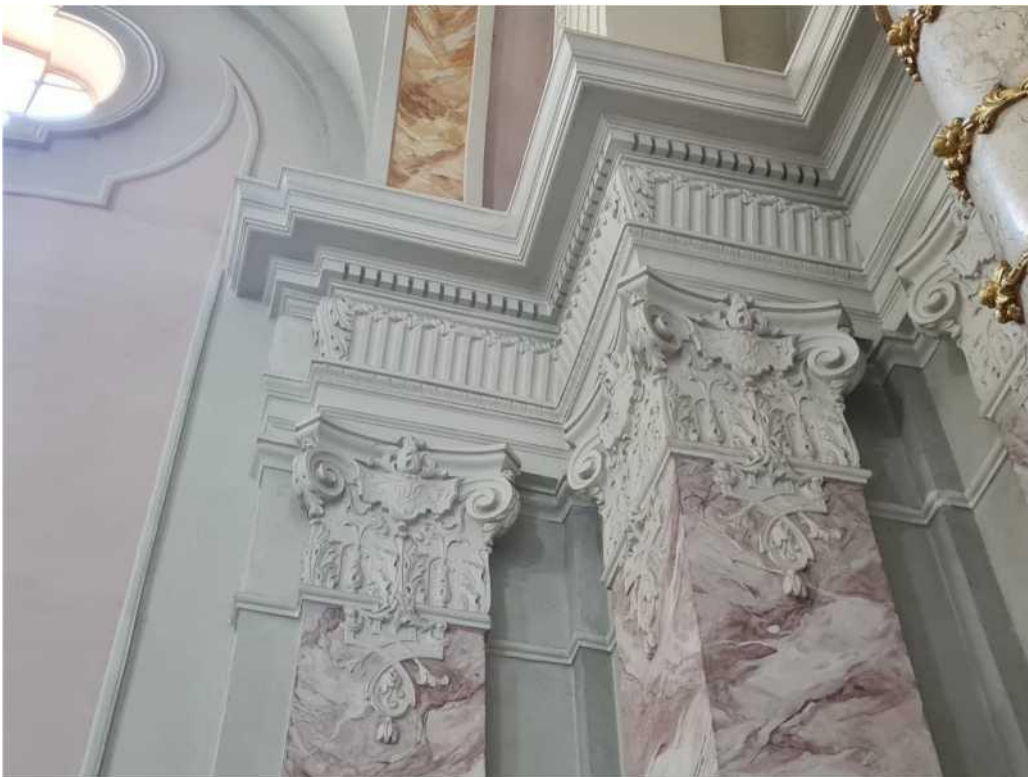
Tovább haladva a főhajón, számtalan díszítőszobrászati elemmel találkozik a látogató. A szerkezeti egységek- ajtó-, ablaknyílás keretezések mindennemű díszítő elemével (párkányok, vázák) együtt, a pilaszterek (és azok fejei, talpai), 99 %-ban a lábazat, a karzat mellvédje a könyöklővel - jó állapotnak örvendenek és bár felületük festékréteggel takart, a kinti elemekből kiindulva és a szemrevételezés alapján kijelenthető, hogy gipsz, vagy vakolat anyagúak.



Párkánydíszes, díszléces ajtónyílás keretezés rozettával, vázadísszel



Műmárvány anyagú lábazat



Műmárvány anyagú pilasztertörzsek, volutás oszlopfőekkel, fogsordíszes párkányzattal



Az orgonakarzat támfala lángrcsóva díszítéssel ellátott vázákkal



Feliratos zárókő motívum ornamentika díszítéssel



Sematikusabb ajtónyílás keretezés, zárókővel



A keleti oldal mellékoltárainak felvétele - felettük elipszis alakú ablaknyílás keretezés



Ablaknyílás keretezés díszei a könyöklővel - mellékoltár

A templom szentélyének lépcsősora, illetve a térben található burkolólap és lábazat szakasz - ellenben - nemes anyagokkal ékesíti a templomot. A szentély fő- és az oltár lépcsőjének carrarai márvány anyagú burkolólapja hibátlan állapotban van, ahogyan a lábazat ezen szakaszának - feltételezhetően - ruskicai márvány burkolólapjai is. Az oltár aranyozott ornamentikákkal díszített műmárvány felületeit (szarkofág, tabernákulum a felépítménnyel) nemes (kő) anyagok (mensa tardosi vörös mészkő anyagú lapja, illetve a közvetlen felette található keskeny carrarai márvány posztamens szakasz) váltják. A szobrászati szempontból rendkívül nívós - enyhe fizikai sérüléseket mutató - körplasztikák (Jézus Szentséges Szíve, Szent Bonaventura, illetve Alacoque Szent Margit) anyaga szintén nem márvány, ahogyan - feltételezhetően - a felette található egyenes záródású oltár színes drapéria díszei - a felettük található felépítménnyel, galambbal és koronával, illetve a két oltárt keretező aranyozott oszlopok - sem.

Félrevezető a kereszthajóban található kápolnafülkék (Paduai Szent Antal, illetve Assisi Szent Ferenc) csaknem életnagyságú szobrainak színes oltára is (fellépővel, szarkofággal, tabernákulummal, domborműves, aranyozott volutás felépítménnyel, illetve a szoborposztamens aranyozott vázáival). Első látásra - az apróbb sarokletörések, élcsorbulatokkal tarkított elemek - tömött kemény mészkő hatással bírnak, ám közelebbről nézve megláthatjuk a műkő öntvényekre oly jellemző szerkezeti képet, illetve a mindkét oltárra ugyanott jellemző illesztések menti elvállások helyeit.

A mensa anyaga tardosi vörös mészkövet imitáló műkő lap, a fizikai sérülésektől mentes szobrok anyaga a márványt imitálja.

Az építészettörténeti leírásban szereplő állítás, miszerint a templomhajó első mellékoltárban található Nagy Szent Család című festmény keretezése márvány anyagú, szintén nem helytálló, a műmárvány keret kiválóan imitálja a barokk márvány keretezést.



A főoltár



A főoltárhoz vezető - carrarai márvány anyagú - lépcsősor



A főoltárhoz vezető lépcsősor anyagával megegyező anyagú carrarai márvány anyagú burkolólap



A főoltár carrarai márvány anyagú lépcsősora



A főoltár alsó szakasza - a műmárvány anyagú - aranyozott ornamentikákkal, lécekkel díszített szarkofág



A tardosi vörös mészkő anyagú mensa



A mensa feletti keskeny carrarai márvány anyagú szakasz



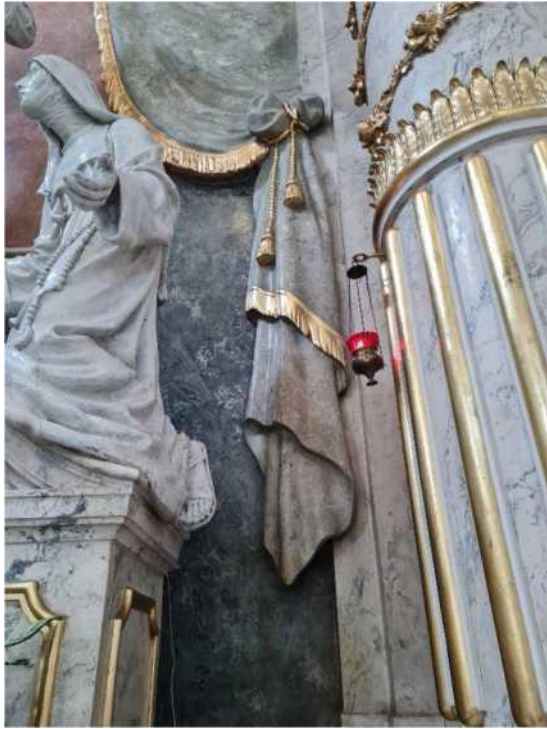
A műmárvány anyagú - aranyozott lécekkel díszített tabernákulum a szobrok felépítményével



A főoltár felső szakasza a szobrokkal, drapéria imitációval



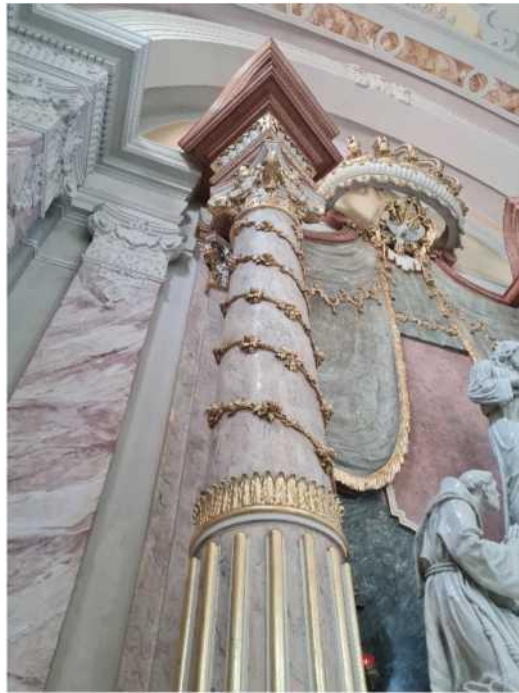
A hüvelykujj sérülése - Alacoque Szent Margit szobrán



Az oltár drapéria részletei



Az oltár felső szakasza a koronával



A baloldali oszlop felső szakasza



A szentélyben körbefutó lábázat kőlapja



A szentély márvány-lábazat szakasza



A kereszthajó bal oldali kápolnafülkéjének Assisi Szent Ferenc oltára



A kereszthajó jobboldali kápolnafülkéjének Paduai Szent Antal oltára



Az Assisi Szent Ferenc oltár szarkofóga a fedlappal



A tabernákulum műkő anyagú fedlapjának zsanérok melletti kitörései - Assisi Szent Ferenc oltár



A műkőlapok illeszkedésénél található repedés - Assisi Szent Ferenc oltár



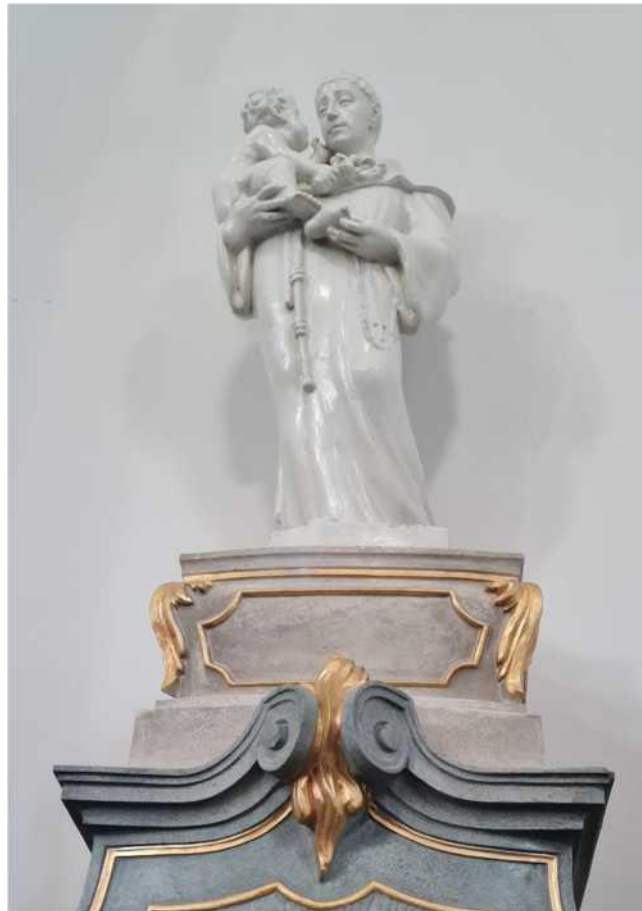
Sarokletörés



A domborművel, aranyozott keretézéssel díszített zöld árnyalatú - posztamens alatti -volutás felépítmény - Assisi Szent Ferenc oltár



Aranyozott műkő váza egyike - Paduai Szent Antal oltár



Paduai Szent Antal márvány imitációjú szobra

Kő-restaurátori javaslat

A *külső* - fent tárgyalt - építészeti elemek restaurálása a tisztítási folyamattal kezdődik, jelen esetben ez annyit tesz, hogy a szennyeződésekkel (korom, biológiai) együtt el kell távolítani a külső homlokzatfesték málló, repedezett, feltáskásodott rétegeit. A konkrét tisztítási folyamat technikája a próbatisztítás eredményének függvénye, mely lehet vegyszeres-, homok- vagy kézi eljárás, illetve ezek kombinációja is.

A tisztítási eljárást követően válik igazán láthatóvá, hogy az elemek (habarcs, vakolat) anyaga milyen állapotban van, kíván-e szilárdítást, vagy sem, illetve pl. a vázák esetében cserére szorulnak-e.

A vakolat, műkő anyagú - építészeti elemek, szobrok és domborművek - restaurálása - a kövekéhez hasonlóan - szobrászati módszerekkel zajlik, azaz, egy a szakmában elfogadott, engedéllyel rendelkező zsákos restauráló habarcs öntésével, vagy mintázással.

A kikeményedést követően, javasolt, az eddig kő színt imitáló megjelenés elkerülése, azaz a tagozatok, elemek egységesítése, összhangba hozása külső homlokzatfesték felhasználásával.

A főlépcső tisztítási eljárásának végső technikája szintén a próbatisztítás függvénye, azonban egyes repedezett elem cseréje elengedhetetlen.

A *belső* műkő, gipsz és habarcs elemeinek tisztítási és kiegészítési folyamataira a fent leírt folyamatok, egy az egyben érvényesek. A külső - színbeli - megjelenés kérdése ebben az esetben már nem kérdéses, hiszen a környezethez igazodva, illetve követve az eddigi belső térben látható irányelveket, kifejezetten cél az egységes megjelenés elérése.

A márvány, mészkő burkolatok kiváló állapotának köszönhetően különösebb beavatkozást nem igényelnek.

EGYH-EOR-21-P-0138

KÉSZÜLT MAGYARORSZÁG
KORMÁNYÁNAK TÁMOGATÁSÁVAL

2021.