

*A ZALAEGERSZEGI FERENCES TEMPLOM FESTŐRESTAURÁTORI  
KUTATÁSA ÉS ÁLLAPOTLEÍRÁSA*



*Készítette  
Csanda Jenő  
Festőrestaurátor  
Mempléki szakértő 21-0083  
2022*

*TARTALOMJEGYZÉK*

<i>ÉPÜLET ADATAI</i> .....	3
<i>ELŐZMÉNYEK</i> .....	3
<i>ÉPÍTÉSTÖRTÉNET</i> .....	3
<i>A TEMPLOM HOMLOKZATÁNAK ÁLLAPOTLEÍRÁSA</i> .....	4
<i>A TEMPLOM BELSŐ FALFELÜLETEINEK LEÍRÁSA</i> .....	10
<i>A TEMPLOM BELSŐ FALFELÜLETEINEK FESTETT RÉTEGEI</i> .....	12
<i>A TEMPLOM BELSŐ FALFELÜLETEINEK ÁLLAPOTLEÍRÁSA</i> .....	16
<i>RESTAURÁTORI JAVASLAT A TEMPLOM FELÚJÍTÁSÁHOZ</i> .....	18
<i>NAGY SZENT CSALÁD OLAJFESTMÉNYE</i> .....	19

*A ZALAEGERSZEGI JÉZUS SZÍVE FERENCES TEMPLOM  
FESTŐRESTAURÁTORI KUTATÁSA ÉS ÁLLAPOTLEÍRÁSA*

*ÉPÜLET ADATAI*

Hrsz.:

Jézus Szíve Ferences templom

Cím: 8900 Zalaegerszeg, Gasparovich u. 1

Helyrajzi szám: 4235

*ELŐZMÉNYEK*

A restaurátori kutatást SNC Art Kft. megbízásából végeztem.

A neobarokk stílusban épült templom festő restaurátori kutatása, felmérése és állapotleírása a feladatom, mely alapján a későbbi felújítás restaurátori feladatainak tervezése történhet.

Az állapotfelmérés és vizsgálatom diagnosztikai, csak ahol szükségesnek láttam ott végeztem roncsolásos kutatást információ szerzés céljából.

*ÉPÍTÉSTÖRTÉNET*

*„A kolostort és a Ferences templomot 1925 júniusában kezdték építeni Pehm József zalaegerszegi apát-plébános, a későbbi Mindszenty József (1892-1975) építette a megyés főpásztor, gróf Mikes János kérésére Kotsis Iván tervei alapján a huszárlaktanya lovardájának helyén, az utolsó magyar király, Boldog IV. Károly (1887-1922) emlékére. Az ünnepélyes felszentelésre 1927. szeptember 25-én került sor. A templomot az utolsó magyar király, IV. Károly (1887-1922) - ma már Boldog IV. Károly király - emlékére is emelték. ”*

*„ A zalaegerszegi második római katolikus templom Építési Bizottsága 1925. április hó 30-i lejárattal nyilvános tervpályázatot hirdetett a templom és a hozzákapcsolódó Szent Ferenc-rendi kolostor terveinek elkészítésére, amelyet nagy érdeklődés övezett. A felhívásra 55 pályamű érkezett. A zsűri dr. Rogács Ferenc kanonok elnökletével, két fővárosi építésszel kezdte meg munkáját. Egyikük Láczy Fritz Oszkár, a Műemlékek Országos Bizottságának tagja, az Országház műszaki főigazgatója volt, másikkuk Lechner Loránd, a Műegyetem ókori építészeti tanszékének tanára. A helyieket Pehm Józsefen és Czobor Mátyás polgármesteren kívül Wassermann*

*Frigyes városi főmérnök és a nagy tiszteletnek örvendő háborús hős, Marton Boldizsár*

*képviselte, aki 1914 és 1925 között a gimnázium tanára volt, majd belépett a Sarutlan Karmelita rendbe, 1930-ban pedig pappá szentelték.”*

*„Az első díjat Kotsis Iván „Szentháromság” jellegű terve, a másodikat Schulek János, a harmadikat Boskó Géza és Valéhr Jenő pályamunkája nyerte el. Elhatározták, hogy megvásárolnak egy negyedik művet is, Árkay Aladár „Magyar román” jellegű tervét. Megbízta Moldoványi Béla, Wassermann Frigyes és Stefán József urakat, hogy végezzenek számításokat a négy tervvel kapcsolatban, de azt kérték tőlük, hogy a terveken csak olyan változtatásokat javasoljanak, amely nem megy a művészi kivitel rovására.”*

*„A szép arányú, neobarokk épületegyüttes négy tervrajza már 1926-ban megjelent a Magyar Építőművészet első számában. Tervezője dr. Kotsis Iván, a műszaki egyetem tanára, kora megbecsült építész. Jelentős elméleti munkásságot folytatott, több kötetnyi válogatást jelentetett meg munkáiból. Zalaegerszegen a műve akkora tetszést aratott, hogy őt bízták meg a vármegyeháza áttervezésével is.”*

*„A ferences templom alapkövét fényes ünnepség kíséretében tették le. Az építkezés 1925. július 28-án kezdődött, és gyorsan haladt. Kotsis Iván 1928-ban így írt erről: a munkálatok lebonyolítása, bár az építkezésen számos nehézség is felmerült, „mindvégig oly ideális harmóniában folyt le, amely úgyszólván párját ritkítja. Intencióim kivétel nélkül minden egyes esetben megértésre és elfogadásra találtak, amely körülmény nemcsak megkönnyítette munkámat és fokozta kedvemet, de biztosította az építkezés sikerét is. [...] Az építkezés során tömérdek kéz hordta össze munkájának legjavát.”*

*„A templom szép, márványból faragott főoltárának készítője Meyer (Mayer) Sándor (1882-1966). A bresloui német családból származó, de az oroszországi Pszkovban született szobrász Szentpéterváron és Moszkvában járt művészeti akadémiára, az I. világháború alatt hadifogolyként került Magyarországra, a díszkovács munkákat Berkes Kálmán készítette, míg a szószék Kraft István faszobrászmester munkáját dicséri. A főoltár felszerelését az Ecclesia Egyházművészeti Rt. szállította. Helyi mesterek alkalmazására az építési szerződés is kötelezte a kivitelezőt.*

*A padokat az 1930-as években készítették, az orgonát 1958-ban. A templomot 1996-ban belülről kifestették, a padokat 1997-ben lecsiszolták. Ekkor került a templomba az új márvány oltár és ambó is. 2001-ben új keresztelőkút került a templomba Németh János helyi kerámiaművész adományaként. 2000-ben kialakították a Szent Ferenc téli kápolnát, ahol októbertől áprilisig a liturgiát, szertartásokat végzik. 2003-ban faragott tabernákulum került a kápolnába, 2005 májusában elkészült az oltár.*

*2003 őszén kezdtük felújítani kívülről a templomot és a kolostor együttest, amelyet 2004 szeptemberére befejeztünk. A kolostor és templom jubileumának 76. évfordulóján Szendi József ny. veszprémi érsek úr áldotta meg a felújított épületegyüttest. Erre az alkalomra a torony alatti vaskapu mintázatáról készült az új kerítés. 2004 elejére a kripta felújítása is elkészült.”*

#### A TEMPLOM HOMLOKZATÁNAK ÁLLAPOTLEÍRÁSA

*„A templom három boltszakaszos hajójának oldalfalát keskeny, fülkeszerű, a hajónál alacsonyabb oldalkápolnák tagolják, fölöttük kerek világítóablakokkal. A hajót északi oldalán orgonakarzat zárja, az egyetlen torony - barokk hagyományokat követve - az*

*épület északnyugati sarkán magasodik. A hajóval megegyező magasságú keresztház széles, a négyzet fölött alacsony, dob nélküli, felül lanternás kupola feszül, a szentély záródása egyenes vonalú. A templomhoz a logikailag elkülönülő szerzetesi szárny egy ahhoz hasonlóan kétszintes összekötő szárnyal csatlakozik a szentély nyugati oldalán.”*

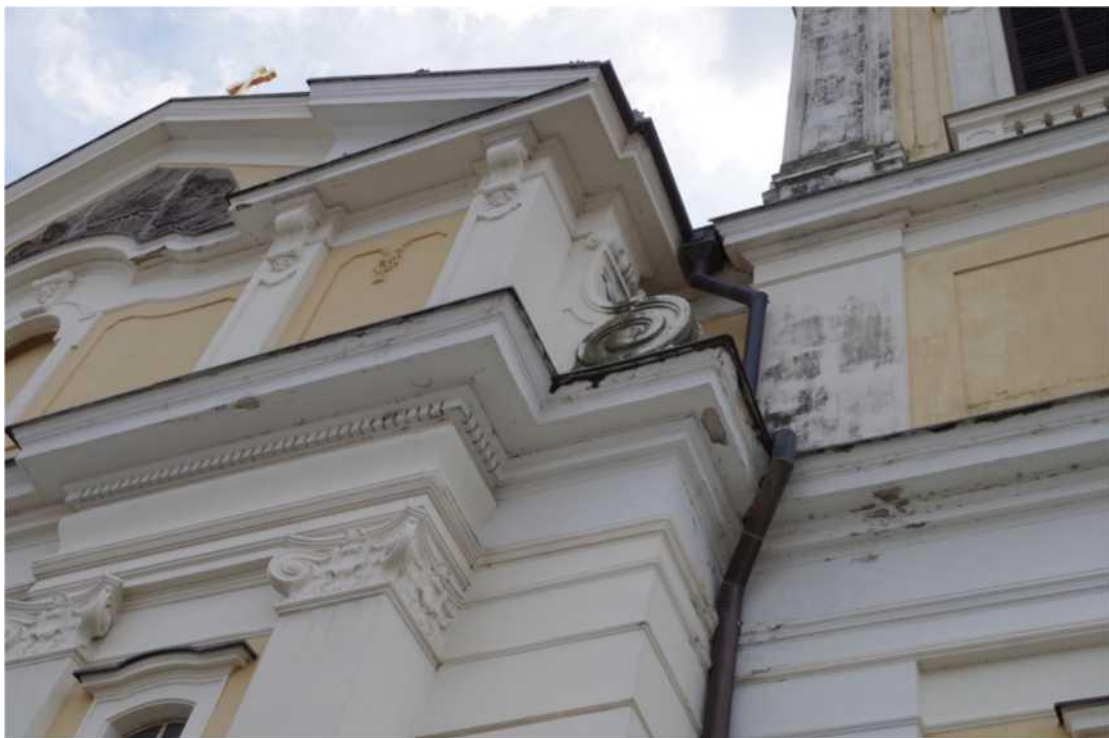
Az 1927-re átadott neobarokk templom homlokzatán jelenleg látható állapotot a 2003-ban történt külső felújítás képét mutatja. A templom megjelenését meghatározza a törtfehér keretezésű sárga mezőfestés, melyet a kifestés tervezője helyesen használt. Az erőteljes sárga mezőfestés és a törtfehér keretezés kontrasztossá teszi a templom megjelenését a felújítás során közelíteni kellene a színek tónus értékét.



*Az archív felvételen jól látszik a világos-törtfehér keretezés és a sötétebb sárga (?) mezőszín*



A homlokzati festett felületek diagnosztikai vizsgálatakor megvizsgáljuk a vakolat és a festett felületek anyagát és állapotát. A vakolat cement tartalmú, kemény jó megtartású, a húzott profilok szinte hibátlanok. A látható festékréteg műanyag diszperziós kötőanyagú és több helyen levelesen válik el a vakolattól. A festés alatt a régi eredeti kifestés maradványait találtam. Ez meszes festés volt, melyre festették a diszperziót.



*A csapóeső lekoptatta a festékréteget a vakolatról. A csatorna körüli részekben megfigyelhető a festékréteg szigetes leválása feltáskásodása.*

A műanyag festék lezárta a falfelületet így a nedvesség nem tudott távozni szabadon a vakolatból, és a környezeti hatásokra az levelesen levált a hordozóról, ezért nem alkalmas a műanyag diszperziós festék a külső falfelületek festésére.



*A jobboldali képen látszik a diszperziós festés alatti eredeti festékréteg*



*A károsodott felületeken többszöri javítás látszódik, valószínűleg a festékréteg feltáskásodása visszatérő probléma volt.*



*A bádogzás illesztésénél is megfigyelhető az elválás és feltáskásodás.*



Az oldalhomlokzat falfelületein a festés jobb állapotú, mint a főhomlokzaton, de az alsó részeken már találtam leveles pergéseket és festékhányokat. A műkö lábazat stabil, jó állapotú, de jól látható, hogy a lemosódott sárgafesték befogta. A legutóbbi felújítás során a fal tövében drénezést készítettek, mely a csapadék elvezetésére szolgál, ezt helyesen elszigeteltek a faltól, így a lábazat és a vakolat állapotát stabilizálták. A felújítás során meg kell vizsgálni, hogy a kialakított drénezés vízelvezető képessége megmaradt-e, vagy tisztításra, illetve átalakításra szorul.







A fő homlokzaton nem oldották meg a vízvezetést és a beton díszburkolatot a lábazatnak futtatták, így a leeső csapadékot a bukolat belevezette a falba és ennek nyomai láthatók. A felújítás során legalább a burkolat és a fal közé szigetelést kell tenni, de szerencsésebb lenne a vízvezetés megoldása itt is.

Javaslatom, hogy felújításkor a műkő tagozatok tisztítása után lehetne meghatározni a keretezés világos színét, esetleg a tagozatok lefestésével védenénk a műkő részeket és így egységesebbé lehetne tenni a templom homlokzati megjelenését.

A műkő lábazat színezése külön kezelendő a falmezőtől, mert a lábazati festés általában sötétebb, mint a falfelületek kifestése. Praktikus oka is van ennek, mert az elkoszoródott lábazat külön festhető a teljes falmezőtől.

## A TEMPLOM BELSŐ FALFELÜLETEINEK LEÍRÁSA



A templombelső kifestése klasszikus kiosztású, mezőkre tagolt, színezése szürke, melyet sárga betétek osztanak meg. Az oldalfal mezőit és a pilasztereket rózsaszínűre festették. A belső színhasználat a külső homlokzati kifestéssel harmonizál. A díszítőfestés leegyszerűsített barokk elemeket felhasználó, minimális plasztikafestéssel, a díszítőfestő egyszerű fény-árnyékkal oldotta meg a feladatot.



*A világossárga nagy mezők egyszínűek, a sötétebb sárga kisebb mezők részben márványozottak. A rózsaszín mezők csak az oldalfalakon találhatók.*

A templom jelenleg látható kifestése már egy átalakított állapot, mely a szürke sárgás hatású belső teret megváltoztatta a rózsaszínű falmezőkkel és a rózsaszín márványozású pilaszterekkel.



*A keskeny árnyékolás nem tudja plasztikussá tenni a festett tagozatokat, ezért egyes tagozati léptetéseket nem lehet érzékelni.*



*A mező keretezés árnyékfestése a korabeli díszítő festésre jellemző. A pilaszter rózsaszín márványozása erőteljes, mozgalmos, mely a barna lábazati márványozásra is igaz.*

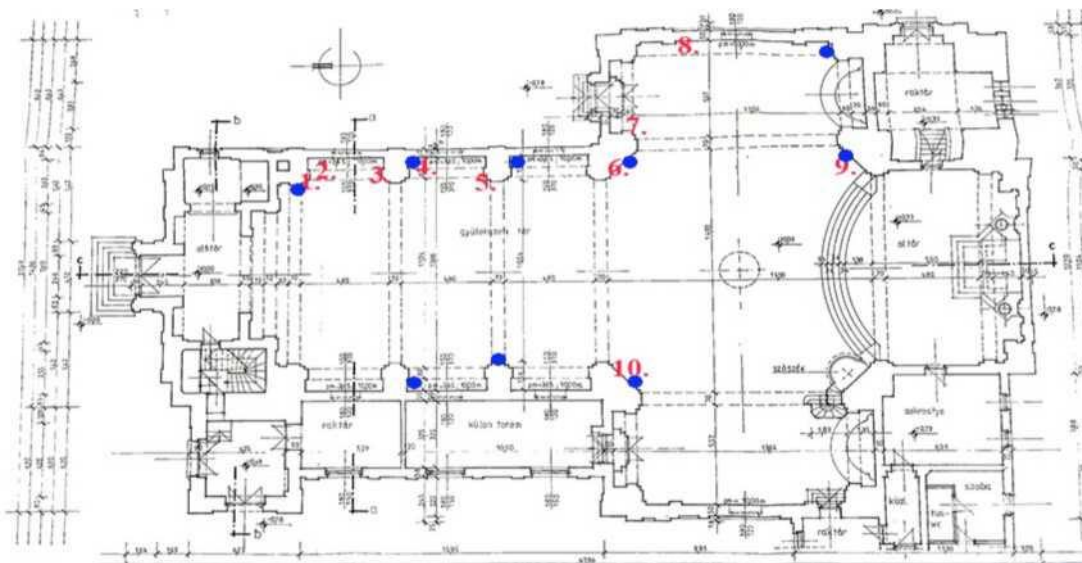




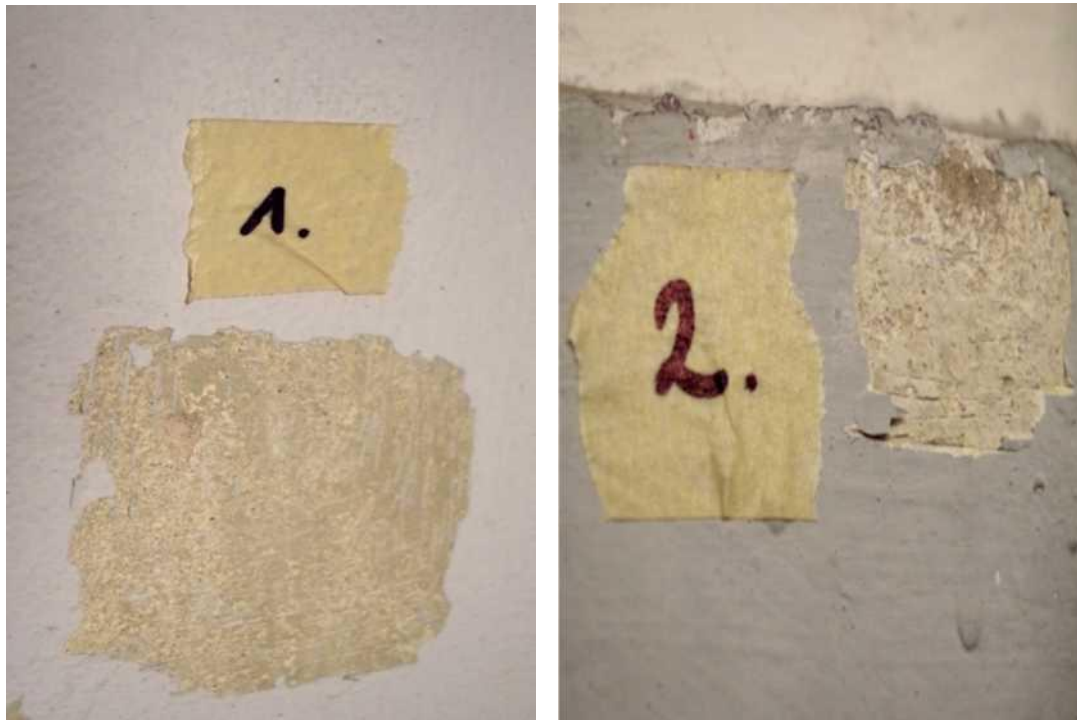
*A templombelső oldalfalain a szürke és rózsaszín dominál, míg a mennyezeten a szürke és sárga*

### *A TEMPLOM BELSŐ FALFELÜLETEINEK FESTETT RÉTEGEI*

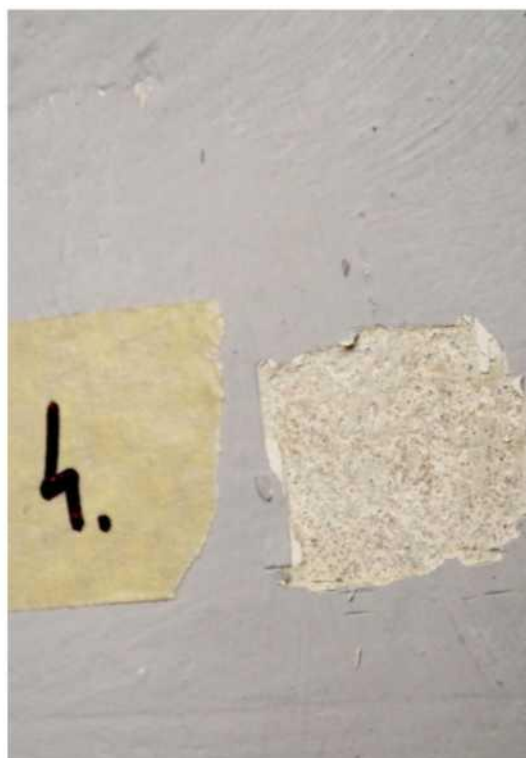
A templombelső festett falfelületeinek kutatását szemrevételezéssel kezdtem. A falmezők alsó részein talált hiányok, sérülések vizsgálatakor egy alsó festett réteget találtam, melyet célzott kutatásom megerősített. A szondázó kutatásom részben a festett rétegeket, részben a hordozó vakolat állapotát mutatta meg.



Az alaprajzon vörös számokkal jelöltem a kutatóablakok helyeit és kékkel az általam vizsgált károsodások helyeit. A károsodásokat azért nem számoztam, mert próbáltam az egész templomra jellemző hibákat hiányokat bemutatni.



A kutatóablakokban legalsó réteggént porózus, szemcsés barnás vakolatot találtam, melyre világos meszelés, majd egy sötétebb zöldes festett réteg került. Ezekre a rétegekre került egy vékony glettréteg, melyre a jelenleg látható színezést festették. Ezeket a rétegeket szinte minden kutatóablakban megtaláltam.





*A feltárt aablakokban sárgás festékmaradványokat találtam, valószínűleg az eredeti oldalfal kifestése a mennyezetéhez hasonló volt.*



*Néhol vastagabb, néhol vékonyabb festékréteg maradványt találtam, valószínűleg az újrafestéshez átmosták, letakarították a falakat.*



*A kutatóablakokban talált rétegek, melyek mindenhol azonosak, kivéve ahol később javították a fületet. ( villanszerelés, hibák javítása).*



## A TEMPLOM BELSŐ FALFELÜLETEINEK ÁLLAPOTLEÍRÁSA

A falfelületek látszólag jó állapotúak, de megvizsgálva a lábazati részeket kiderül, hogy komoly károsító folyamatok történnek. Az épület külső részén megtörtént drénezés a külső falrészeket tehermentesítette a nedvességtől, de a belső lábazati részeken eltérő mértékben megjelent a felületeken a sókirakódás.



Ezek a sós felületek a lábazat alsó részein találhatók ahol nincs szárító szellőzés és a pangó nedvesség kioldja a falból a sókat, melyeket száradás közben a falfelületre telepekben kiterít. A só higroszkópikus anyag, ha egyszer telepként megjelenik akkor képes arra, hogy a levegő páratartalmát felszívva saját sókirakodott telepét növelje. A sófertőzés a vakolat lassú pusztulásával és a festékréteg lepergésével jár. A védekezés ellene a körülmények megváltoztatása, szellőzés és a nedvesség távoltartása. Esetleg belső falak drénezésével lehet a falakban lévő nedvességet alacsony szinten tartani.

*A falakban találtam néhány helyen lyukakat, melyek a szellőzést biztosíthatták*



*volna falnak, de mivel nem tűntek átjárhatónak ezért nem látták el feladatukat. Fontos az alsó felső nyílás kialakítása, hogy a fal átszellőzhessen.*



A lábazat környéki vakolat, festékréteg több helyen feltáskásodott és leomlott, valószínűleg ez is a sókirkódás következménye. Amikor a sófertőzés nem tud a felszínre kirakódni, mert vastagabb erősebb fedőréteg nem engedi, akkor a hegyes

sókristályok addig nőnek és feszítik a felső réteget, amíg az le nem omlik. Az alsó képen látszik, hogy a felületet már javították, de az okot nem tudták megszüntetni.



*Találtam egy többszörösen javított részt, ahol jól megfigyelhető volt a károsodási folyamat minden része és a javítás ellenére kiújuló fertőzés.*



### *RESTAURÁTORI JAVASLAT A TEMPLOM FELÚJÍTÁSÁHOZ*

A templom homlokzatának felújításakor a cementes vakolatok állapotát végig kell vizsgálni és az esetleges lelazult tagozatokat, feltáskásodott részeket helyileg javítani kell. A felületek színezésekor lehetőleg az eredeti színezést kell visszaállítani, de fontos, hogy a keretezés színe és a mezőszín harmonizáljon. A jelenlegi állapotban látható károsodások javításánál a kárt okozó körülményeket is meg kell szüntetni.

A lábazati rész felnedvesedését drénezéssel, falszigeteléssel lehet orvosolni. A bádogozás és fal találkozásánál pontosabb illesztéssel lehet elkerülni a felület elválását. A m ű k ő tagozatok tisztítás utáni festésével lehet egységesíteni a homlokzat megjelenését. A barokk kőtagozatok is mészkazeinnal festettek voltak, mert ezzel védték a mészkövet a csapóesőtől, csak a régi műemlékes szemlélet hagyta fedetlenül a lekopott épületek ő veiket.

A templom belső terének kifestésének legnagyobb baja a lábazati rész táján felfedezett sófertőzés. Ennek okát kell megkeresni és megszüntetni. Olyan körülményeket kell teremteni - szellőztetés, szárítás - hogy a fertőzés ne terjedhesen tovább. Lehetséges, hogy egy belső drénezés is orvosolná a bajt, mert a falban a nedvesség szintjét alacsonyan tartaná.

Ezen javaslatok megvalósításával lehetne javítani a templom állagán felújításkor.

### NAGY SZENT CSALÁD OLAJFESTMÉNYE



„A templomhajó első mellékoltárán (jobbaldalt) a Nagy Szent Család ma újabb, neobarokk márvány keretben lévő, de minden bizonnyal a templomnál jóval korábbi képe látható. Nem igazolt, de valószínűsíthető, hogy a ferences templom építését megelőzően megszüntetett, Zalaegerszeg belvárosában volt késő barokk Mária-kápolnából (ún. „Ispita-kápolna”) került ide - amelynek felszerelését a ferenceseknek adták át -, korábban talán annak főoltárát díszítette. ”



A templom egyik legértékesebb darabja ez a barokk festmény, mely a belvárosi késő barokk Mária kápolnából került ide, állapota kielégítőnek tűnik, de egy tisztítással és újralakozással szebbé lehetne varázsolni. A lakkozástól a sötét tónusok elmélyülnek és a háttérnek egységes tere lesz.

Budapest 2022 július 4

*Csanda Jenő*

Csanda Jenő  
Festőrestaurátor művész  
FI-131

**EGYH-EOR-21-P-0138**

KÉSZÜLT MAGYARORSZÁG  
KORMÁNYÁNAK TÁMOGATÁSÁVAL

2021.