

A zalaegerszegi Jézus Szíve Ferences Templom fémrestaurátori kutatása és állapotleírása

Zalaegerszeg 8900 Gasparich Márk u.1. Hrsz.: 4235

Készítette: Németh Gábor Fémműves Restaurátor szakértő. Dipl.Okl.sz.: II-56/ 1989

Rest.nyilv.tart.szám.: 21-0454



Tartalomjegyzék

1.old.	Címlap
2.old.	Tartalom
3.old.	Az épület azonosítására alkalmas megjelölése
4.old.	Felelős restaurátori nyilatkozat és az előzneyek
5.old.	A kutatás paraméretei
6-10.old.	Építéstörténet ; Épület leírás;
11-13.old.	A főbejárati lunettarács
14-15.old.	A templom harangtornya alatti kovácsoltvas kapu
16-18.old.	A kerítés vaselemei
19-20.old.	A kolostorépület vasrácsai
21-22.old.	A kolostor épület bejárati előteteje
23-24.old.	Kovácsolt ablakrácsok a templom főhajóján
25-26.old.	A kripta bejárati ajtó fémrészei
27-31.old.	A karzat alatti térlezáró rács és kapuzat
32-34.old.	Oldalszentély kovácsolt szentélyrekesztő kikapuja
35-36.old.	Oratórium díszrácsa
37-41.old.	Falikarok, gyertyatartók, és kiegészítő tárgyak
42.oldal.	Aláírási lap

Az épület azonosítására alkalmas megjelölése

Zalaegerszegi Jézus Szíve Ferences Templom

Hrsz.: 4235

Szélesség (lat.): N 46°84.202'

Hosszúság (lon.): E 16°83.335'

Jelleg: Építmény

Név jellemzői: Mai

Eredeti kategória: Épület

Megye: Zalamegye

Helység: Zalaegerszeg

Cím: 8900 Zalaegerszeg Gasparich Márk u. 1.

Földhivatal: Zala Megyei Földhivatal

Állapot: Részben felújított, jó állapotú

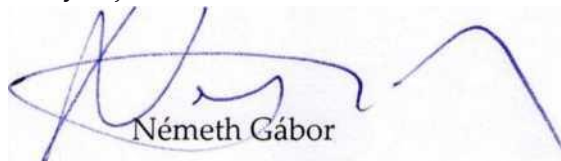
Előzmények

A restaurátori kutatást SNC Art Kft. megbízásából végeztem. A neobarokk stílusban épült templom fémrestaurátori kutatása, felmérése és állapotleírása a feladatomban, mely alapján a későbbi felújítás restaurátori feladatainak tervezése történhet.

Felelős fémrestaurátori nyilatkozat

Alulírott Németh Gábor / cím.: 1082 Budapest Horváth Mihály Tér 2; Diploma Oklevélszám.: 11-56 / 1989 ; Restaurátori nyilvántartási szám : 21-0454 / restaurátor a kulturális örökség védelméről szóló 2001.évi LXIV. törvény, valamint a 68/2018/IV.9/ Korm.rendelet figyelembe vételével az alábbi nyilatkozatot teszem, a zalaegerszegi Jézus Szíve Ferences Templom épület restaurátori kutatásához a 493/2013/XI.20/ Kormányrendelet által előírt jogosultsággal rendelkezem. A restaurátori kutatómunka során a műemléki érték megőrzésével összefüggő jogszabályban meghatározott követelményeket betartom. A kulturális örökség védett elemei értékeinek felismerését, megértését, megbecsülését és az értékadó jellegzetességeinek a fennmaradását érvényre juttatom.

Budapest.2022.07.11.



Németh Gábor

Előzmények

Restaurátor/kutató

Németh Gábor

Fémműves tervező, kovács iparművész

Restaurátor szakértő, szakértői szakterület: műemléki restaurátor

Diploma oklevél szám: II-56/1989

Telefon: +36 30 211 97 28

e-mail: kovacsmuterem@gmail.com

A kutatás tárgya

Az épületen megtalálható fémből készült tárgyak, műtárgyak / 2 db.kovácsoltvas ablakrács / kutatása.

A kutatás célja

A tárgyak jelenlegi állapotának a felmérése, szerkezeti vagy egyéb hibák, kopások, károsodások felkutatása, feltárása és annak dokumentálása. A károsodások, hibák okának, és annak mértékének a megállapítása. A kutatás része a műtárgyak keletkezési idejének és körülményeinek a feltárása is. Fontos a tárgyakhoz tartozó történetiség körbeírása és esetleges analógiák keresése, felmutatása, feltárása. Része még a kutatás eredményeinek az írásos és képi dokumentációjának az elkészítése is.

A kutatás módszere

Roncsolás mentes kutatás: A roncsolás mentes kutatás alá tartozik a megfigyelésen alapuló vizsgálat. A kutatás során felmérjük a tárgy állapotát. A károsodásokat, szembe állítva az ép tárgyrészekkel, összehasonlító elemzést végzünk. Méretezés készül a tárgyról, ami a felmérési rajzba került. Az épületre vonatkozó építéstörténeti tudományos dokumentációk tanulmányozása, értékelése. Irott és fotódokumentáció készítés.

Ebben az esetben, az épületen és az épületben található, különböző tárgyról, tárgyfajtáról esik szó. A tárgyak úgy az épület beépített fix elemei, vagy a mozgítható használati tárgyai voltak.

Építéstörténet

„ A kolostort és a Ferences templomot 1925 júniusában kezdték építeni Phem József zalaegerszegi apát-plébános, későbbi Mindszenty József (1892-1975) építtette a megyés főpásztor, gróf Mikes János kérésére Kotsis Iván tervei alapján a huszárlaktanya lovardájának helyén, az utolsó magyar király, Boldog IV. Károly (1887-1922) emlékére. Az ünnepélyes felszentelésre 1927.szeptember 25-én került sor. A templomot az utolsó magyar király, IV. Károly - ma már Boldog IV. Károly király - emlékére is emelték.”

„ A zalaegerszegi második római katolikus templom Építési Bizottsága 1925. április hó 30-i lejárattal nyilvános tervpályázatot hirdetett a templom és a hozzákapcsolódó Szent Ferenc-rendi kolostor terveinek az elkészítésére, amelyet nagy érdeklődés övezett. A felhívásra 55. pályamű érkezett. A zsűri dr. Rogács Ferenc kanonok elnökletével, két fővárosi építésszel kezdte meg munkáját. Egyikük Láczy Fritz Oszkár, a Műemlékek Országos Bizottságának tagja, az Országház műszaki főigazgatója volt, másikuk Lechner Lóránd, a Múzeumok ókori építészeti tanszékének a tanára.”

A számos résztvevővel lezajló tervpályázaton Kotsis Iván pályaműve osztatlan sikert ért el. Az építész saját megemlékezésében megírt vélekedése a pályaműve sikeréről a következőként hangzik.

Kotsis Iván: Életrajzom / Magyar Építészeti Múzeum /

„ A saroktelken a kolostort nem az útvonalra helyeztem, mint majd minden pályázó, hanem hátra, és a sekrestyén át csatlakoztattam a templomhoz, felette pedig az oratórium kapcsolta

össze első emeletét a templom terével. A zárda hátratulása tehát alaprajzilag logikus volt, mert a rendtagok jól tudták használni a templomot, de előnyös volt főképpen városképben, mert az utcakereszteződésnél térség keletkezett. A rendház előkert mögé került, ezzel a templom oldalhomlokzata kiszabadult. A rendház bejárata az előkerten át vezetett, melynek közepén szabadon álló Madonna - oszlop készült. Elrendezésének alapeszmélye már régen forrott bennem. 1911-ben készült szigorlati tervemnek, saroktelken épülő templom-és-plébánia-megoldása hasonló volt. A kiképzés maradéktalanul eklektikus, a dunántúli templomok későbarokk, copfos stílusában készült."

A templom és a kolostor története

„A kolostort a templomot Pehm József zalaegerszegi apát-plébános, a későbbi Mindszenty József (1892-1975) építette a megyés főpásztor, gróf Mikes János kérésére Kotsis Iván tervei alapján a huszárlaktanya lovardájának helyén.

A templomot 1925 júniusában kezdték építeni az utolsó magyar király, Boldog IV. Károly (1887-1922) emlékére, ami egyedülálló a világban. A szerzetesi élet 1926 őszén kezdődött és ünnepélyes felszentelésre 1927. szeptember 25-én került sor. A templomszentelésen részt vett sok neves ember. A szentelést Mikes János, szombathelyi megyéspüspök végezte. 1942. január 1-jén nyilvánították plébániatemplommá.

A neobarokk templom védőszentje Jézus Szentséges Szíve. A főoltáron a Jézus Szíve szobor mellett Alacoque Szent Margit és Szent Bonaventura szobra látható.

A padokat az 1930-as években készítették, az orgonát 1958-ban. A templomot 1996-ban belülről kifestették, a padokat 1997-ben lecsiszolták. A hangosítást P. Tornycs Kálmán provinciális ekkor újította meg. Ekkor került a templomba az új márvány oltár és ambó is. 2001-ben új keresztelőkút került a templomba Németh János helyi kerámiaművész adományaként. 2000-ben kialakítottuk a Szent Ferenc téli kápolnát, ahol októbertől áprilisig a liturgiát, szertartásokat végezzük hétfőtől szombatig. 2003-ban faragott tabernákulum került a kápolnába, 2005 májusában elkészült az oltár.

2003 őszén kezdtük felújítani kívülről a templomot és a kolostor együttest, amelyet 2004 szeptemberére befejeztünk. A kolostor és templom jubileumának 76. évfordulóján Szendi József ny. veszprémi érsek úr áldotta meg a felújított épület együttest. Erre az alkalomra a torony alatti vaskapu mintázatáról készült az új kerítés. 2004 elejére a kriptá felújítása is elkészült. 2004 tavaszán új stallum (pad) készült az oratóriumba és a templom szentélyébe is. 2005 húsvétjára 10 új szék és egy papi szék (sedes), valamint négy új térdeplő került a templomba.

Az állam 1950 nyarán a szerzetesrendektől megvonta a működési engedélyt, így a zalaegerszegi ferenceseknek is el kellett hagyniuk kolostorukat és az épületbe a megyei hadkiegészítő parancsnokság költözött. A templomot a szombathelyi egyházmegye vette gondozásába. 1989. szeptember 15-én Dr. Konkoly István szombathelyi megyés püspök úr adta vissza a templomot a Szűz Máriáról nevezett Ferences Tartománynak, hogy végezze a lekipásztori feladatokat.

Az első lakók P. Dr. Kovács Bánk - aki a Mária Magdolna plébánián kapott szállást, - P. Zsiga Kerubin és Fr. Fekete Teobald voltak. P. Kerubin hamarosan visszatért Esztergomba, és helyére P. Dr. Huszár Jeromos érkezett, aki hosszú éveken át az esztergomi kolostor lakója, a gimnázium igazgatója és tanára volt. Jeromos atya 2002-ben az oktatási minisztertől Eötvös József díjat kapott oktató-nevelő munkájáért. 2004-ben elnyerte az év zalai embere címet. ”

„A kolostort 1990. május 9-én kapta vissza a Rendtartomány, ünnepélyes átadására Jézus

Szive ünnepén (június) került sor, melyen a hívők sokaságán kívül a papság, a szeretesség, a megyei és helyi állami vezetőkön kívül dr. Habsburg Ottó - Boldog IV. Károly fia - is részt vett. A templomhoz plébánia is tartozik. Filiái: Ebergény, Egerszeghegy, Szentersébethegy, Neszele és Vorhota ”

/ A fentiekben írtak a [www.ferencesek.hu/történet oldaláról lett beültetve./](http://www.ferencesek.hu/tortenet-oldalarol-lett-beultetve/)

Rövid leírás az épületről és a hozzá tartozó fémelemekről

/Paár Eszter Szilvia írásából. Építészfórum 2021./

„Kotsis Iván zalaegerszegi műve igen impozáns, látványos. A templom bazilikális szerkezetű, kereszthajós, a négyzetet csehsüveg boltozat fedi. A főhomlokzat az úgynevezett „ Gesú-típusba” sorolható, a római Il Gesu jezsuita templomra vezethető vissza, bár hangsúlyos timpanonjának köszönhetően annál klasszicizálóbb, így az építész által említett copf jelleget is tükrözi. A homlokzat oldalához tapasztott jellegzetes, asszimmetrikusan elhelyezett torony szintén az itáliai építészetre vezethető vissza, és Kotsis a témában való tájékozottságát tükrözi. A szomszédos, a templomhoz tapasztott kolostort szemlélve azonban már kevésbé az itáliai, mint inkább az osztrák barokk hatását érezhetjük, ami nem csak a 18. századi építészettel, de az uralkodó családdal is jobban rokonítható. A templombelsőben hasonló burjánzó barokk díszítés látható, mint a homlokzatokon. A dongaboltozattal fedett főhajó monumentális hatású, a szentély számos szép barokk templomot idéz.”

Az épületen megjelenő eredeti fémtárgyak, fémelemek látványos dekoratív mintájú magas színvonalú mestermunkák. Úgy az épület külsején, mint a belsejében látható látványos dekorációs elemeket - kovácsoltvas rácsokat, gipsz ornamentikákat, bútort - az építész maga tervezte. A két világháború közötti építészet egyik legjellegzetesebb stílusa a neobarokk volt, melynek ezek a fémtárgyak kiváló példát mutatnak. Az épület külsejéről kiindulva egyszerű felsorolásban a következő beépített tárgyak figyelhetőek meg.

Bejárati ajtó feletti eredeti lunettarács; oldalsó harangtorony alatti eredeti kovácsoltvas kapu; kertet lezáró, teret körbe kerítő új kerítéselemek és kapuk;

templom főbejáratához vezető lépcsőfeljáró új korlátjai; a kolostor épületén található eredeti apácarácsok; a kolostor épületének a bejárata feletti eredeti mívés kovácsolt előtető; a templom bal oldali homlokzatán található kovácsoltvas ablakrácsok; a kriptafa bejárati ajtajának a négyzetes ablaknyílásainak az eredeti kovácsoltvas védőrácsai;

Az archív felvételen látható az épületegyüttes eredeti megvalósult kialakítása. A



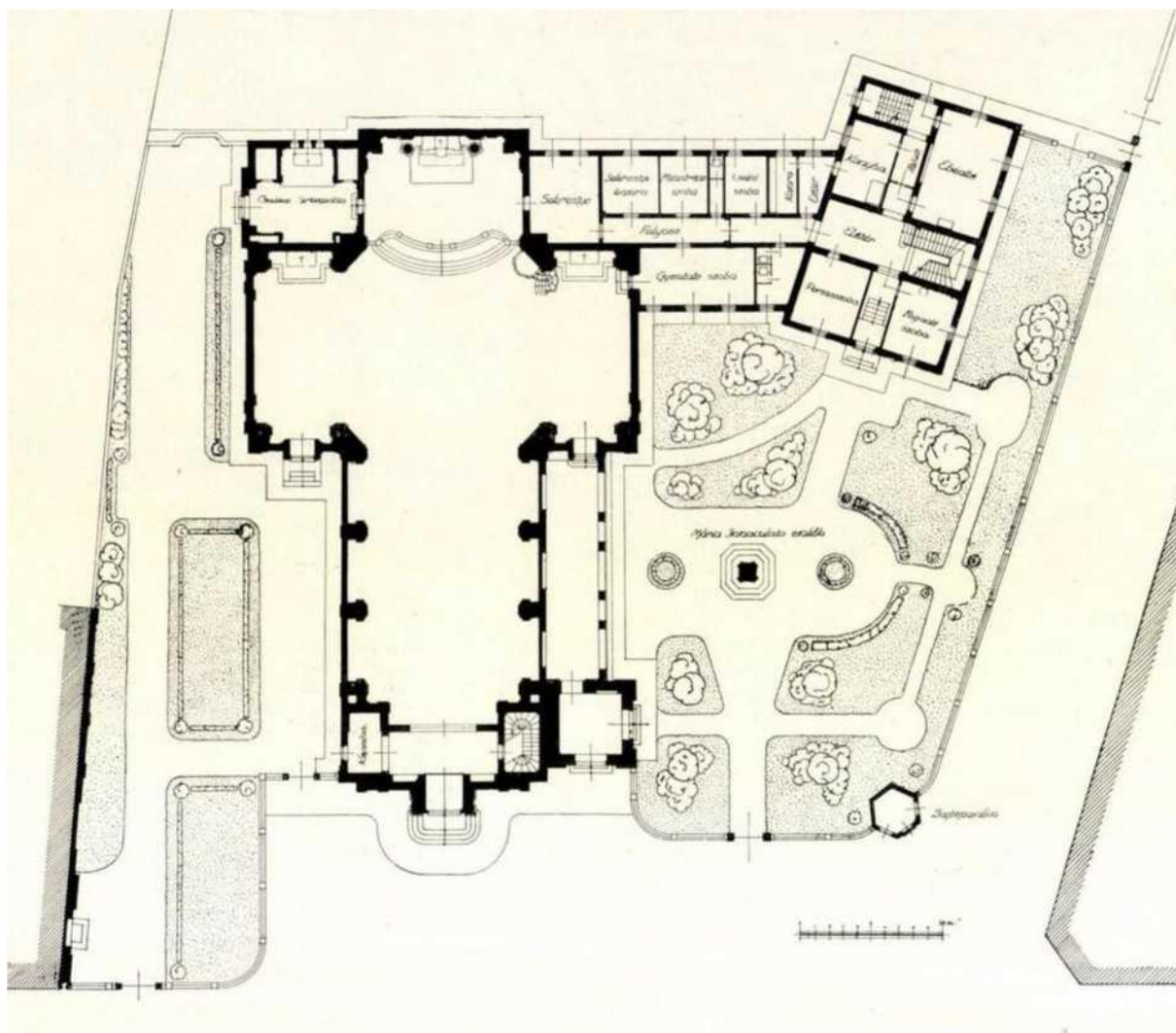
templom és a kolostor előkertjének térlezárási megoldása. A telekhatáron végigfutó fabetétes kőkerítést a sarkán az „órházzal”.

Jelenleg ez a kerítés megváltozott betétráccsal és órház építmény nélkül látható. A telekhatárokat záró vakolt téglakerítések betétei a közelmúltban készültek vaslemezről lézerkivágott mintákkal és zártszelvény keretszerkezettel ellátva. A kerítés betétek mintái, a harangtorony alsó eredeti kovácsoltvas kapujának a lángnyelv motívumait ismétlik végig az összes újonnan készült lakatos szerkezeten. A kerítés teljes szakaszán található összesen 2db kétszárnyas

kocsibeálló kapu és 2db kétszárnyas személybejáró. A templom lépcsőfeljára 4 db, a közelmúltban készült korlát található. A korlátokból a két szélső a kerítéselemekhez hasonlóan díszesre lett készítve a belsők pedig egyszerű funkcionális csőkorlátok. Az új vasból készült tárgyak lángnyelves csigás volutás díszeknek a sűrű egymásmellé sorolt használata, nem túl szerencsés, az épület együttes arányosan, kifinomultan és a részletekre menően átgondoltan megtervezett térszerkesztéséhez és az azon megjelenített díszítéseikhez képest.

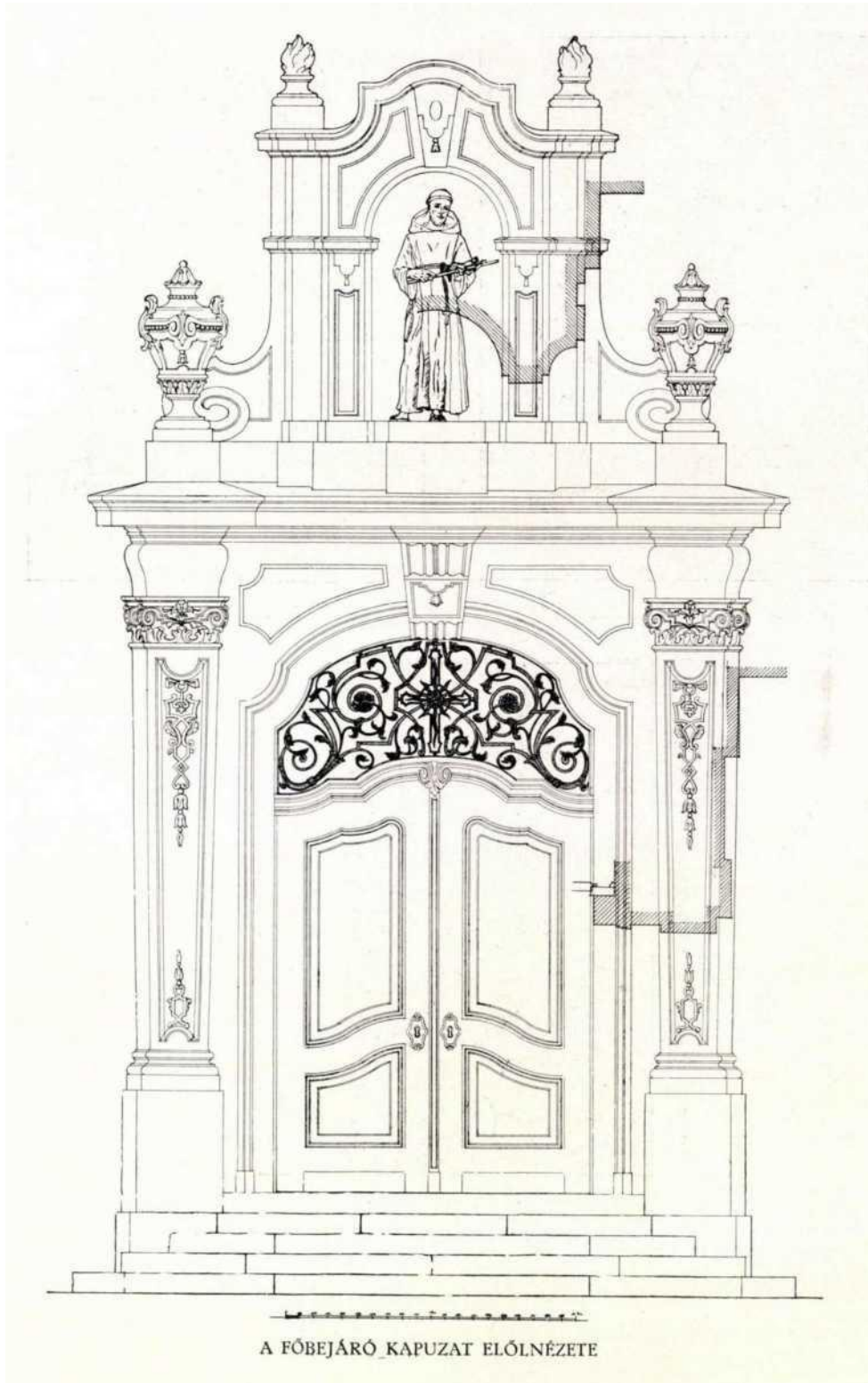
A templom kiemelt tagozott főbejárati részén a fakapu szemöldökfa feletti részén szép mívés kovácsoltvas lunettarács található. A harangtorony lábánál található egy szintén eredeti mívésen kovácsolt kétszárnyú áttört befelé nyíló vaskapu. A templom hossz tengelyének keleti homlokzati oldalán található két szinten mívésen kovácsolt ablakrács. A kereszthajó keleti száránál látható a kriptabejárati kétszárnyas keretszerkezetes ablakos kazettás bejárati ajtó. Ez az ajtó új készítésű azonban a

négyzetes ablakok nyílásainak a vasrácsai eredeti mívés munkák a szemöldök feletti lunettaráccsal együtt. A templom nyugati oldalán található egybeépülve a templommal a szerzetesrendnek helyet adó rendházi épületszárny. A rendház bejárata egy szépen megtervezett és mívésen elkészített előtetővel rendelkezik. A rendház emelt földszinti ablaknyílásain, körbe menően, kovácsoltvasból készült, falba eresztett klasszikus síkban tartott apácarács található.



Az eredeti Kotsis Iván rajzolta alaprajz látható a fenti ábrán

A főbejárati lunettarács



Helyiség	Műtárgy	Típus	Datálás
Templom főbejárat	Lunettarács	Kovácsoltvas rács	1926-1927

Szerkezete, Felépítése

A lunettarács mívesen elkészített kovácsoltvas szerkezet. A főbejárat kapu círes plasztikusan tagolt szemöldökfája felett helyezkedik el a fa keretben. Alapanyagait tekintve melegen hengerelt profilanyagokból áll. Ezen anyagok különböző formára alakításából, mint levél, volutás csiga és azoknak összefűzéséből áll össze a mutatós neobarokk szerkezet. A közepén található az egyenlőszárú ferences kereszt melynek közepéből Jézus Szívének jelképes lángcsóvái lövelnek ki. A négyzetvas 20/20-as a laposvasak 18/14-es méretűek. Az íves hajlított szerkezet alapvetően síkban marad, csak a levél domborításos végeződéseknél emelkedik ki plasztikusan. Az anyagok egymással csapolásokon keresztül kapcsolódnak. A rács méretei: 2480 mm hosszú; 800 mm magas a szimmetria középpontjában mérve és kb.80-100 mm vastag a kiemelkedéseket számítva az alapsíktól mérve.

Felületkezelés

A rács a nemrég megtörtént felújítási munkáknak köszönhetően jó bevonattal rendelkezik. A felület szintetikus festékbevonattal lett ellátva. Roncsolásos kutatást nem végeztem így csak a rétegvastagság diagnosztikai műszerrel végzett mérés alapján feltételezhetően 4 réteg található a felületen.

Restaurátori kutatás megállapításai

A rács szép példája Kovács Iván tervezői képességeinek. A neobarokk rács szépen ötvözi a német és a francia kovácsolási megoldásokat. A formák mozgalmasságuk ellenére kiegyensúlyozottak. Az összkép nem túlzó hanem elegáns. A kovácmunka korának magas szintű lenyomata.

Restaurátori javaslat

További karbantartása mindenképpen szükséges. Esetleges felújításnál az utolsó réteg színválasztása és festéktípus választása mindenképpen restaurátori és építész tervezést, kiválasztást igényel.



A fenti képeken a szépen kovácsolt lunettarács látható a különböző szimbólikájú lemezdomborított díszével. Középen a kereszt, rozettával és a lángnyelvekkel, az isteni közép és kiindulópont. Kétoldalt a voluták végeiben domborított forgólevél ami az élet körforgásának a szimbóluma is egyben, belőle kinövő virágtölcsér a kibontakozásé növekedésé.

A templom harangtornya alatti kovácsoltvas kétszárnyú kapu

Helyiség	Műtárgy	Típus	Datálás
Harangtoronyláb	Kovácsoltvas kétszárnyú kapu	Vaskapu	1926-1927
Szerkezete, Felépítése <p>A félköríves boltozatú nyílásban található a vasból készült kétszárnyas kapu. A szerkezet négyzetprofil és lapos idomvasakból áll össze. Alapvetően a forma állított téglalap alakú. Egyszerű hosszanti pálcák sorából áll össze. A vertikális irányú pálcákat alul egyharmadnyi magasságban keresztezi egy pálca. Ebben a magasságban kerültek elhelyezésre szerkezet merevítés és díszítési célból a c csigák és a csigás lángnyelvek sora. Középmagasságban került elhelyezésre a zárpajzs, zárszerkezet és kilincs. A tengelyes szimmetria elvén lett a kapun minden elhelyezve. A zár így két oldalon egyezést mutat. A kilincsek szépen domborított kovácsolt levél formájúak. A zárcím egyszerű oldalt profilanyaggal keretezett. A zárdoboz alján és felső részén is található egy-egy, díszítő jellegű c csiga, ami ki lett emelve, egy gömb alátéttel a formától. A kapuszárnyak befelé nyílnak. A kapu nyíló szárnyai egy a falba kötött vas keretbe ízülnek négy ponton oldalt, alul pedig a talapzatba egy forgó zsámolyba ülve. A „szemöldökvas” tetején közepén az egyszerű egyenest megtörvén, egy kovácsolt voluta szerű koronázó, vagy diadém dísz elem található. Méretei szélesség: 1910 mm; Magassága: 2730 mm; Anyagai 30/30 as; 20/20-as négyzetvas; 20/14-es laposvas;</p>			
Felületkezelés <p>A felületkezelése nem kielégítő. Nagyon rossz állapotú. A festékbevonat nem tartalmaz megfelelő alapozást és rétegszámot. A festék pigmentje már teljesen kiszürkült. A kötőelem is bomlási folyamat végső stádiumában van.</p>			
Restaurátori kutatás megállapításai <p>A kapu mives kovácsolású, magas színvonalú diszműlakatos munka. Az épület stílusához hangolt, visszafogott jó terv alapján megvalósult iparművészeti érték. Az állapota nem megfelelő. Működőképes szerkezet azonban több helyen erős korrózió található rajta. A zárdobozon több helyen az anyag kilukadt, átrozsdásodott. A kilincs lóg és kotyog. A kilincs szárának a megvezetője és a hüvelyének a geometriája megváltozott.</p>			
Restaurátori javaslat <p>Restaurátori terv alapján, szükséges lenne a mielőbbi felújítása.</p>			



A fenti képeken látható a harangtorony lábzatánál található kovácsoltvas kapu. A közeli képeken látható az anyag „fogyása” illetve a lemez korrózió miatti eltöredezése. Szemléletes a három anyagból összekovácsolt csigás lángnyelv motívum ami a keretbe szegecselt kötéssel lett kötve.

Helyiség A templom és szerzetesrendház telekhatárai	Műtárgy Fém kerítésbetétek	Típus Kerítéselem	Datálás 2000-2020 között
<p>Szerkezete, Felépítése</p> <p>A kerítéselemek zártszelvény keretes szerkezetűek benne lángnyelv motívumokkal és c csiga elemekkel. A motívumokkal kitöltött mezők lemezből lettek lézerrel kivágva. A kerítéselemek hegesztett szerkezetűek. A kerítésfalba 6 helyen lettek beeresztve. Az ajtók kétszárnyasak, de különböző méretűek. Található 2db személybejáró kapu és 3 db kocsibeálló kapu. Méreteik nem térnek el a szokásos általános alapterektől. Személybejáró 1550/1600 mm; kocsibeálló 2500/ 1600 mm; A kapukon kilincses bevésős zár van beépítve, cilinderzárral.</p>			
<p>Felületkezelés</p> <p>A kerítésbetételek és a kapuk három rétegű festékbevonattal lettek ellátva. Feltételezhetően szintetikus festékbevonattal. Színterezett bevonat nem található egyikén sem. A festék nem UV álló, sem színét tartó pigmentű mert már szürkésedik fakul a színe.</p>			
<p>Restaurátori kutatás megállapításai</p> <p>A tárgyak a közelmúltban készültek. A munka minősége szokványos, a jelenlegi általános színvonalnak megfelelő. A jelenlegi vasbetétrácsokat kicsit túlzónak tartom a sok lángnyelv motívum miatt. Az 1926-os Kotsis terv alapján fából készült kerítéselemek és bejárati kapuk esztétikusabb benyomást sugároztak az épületegyüttesnek. Harmóniában volt a templom formavilágával.</p>			
<p>Restaurátori javaslat</p> <p>A kerítés elemeket és kapukat jobb lenne visszacserélni fából készültre.</p>			



A fenti képeken látható a nemrégiben készített neobarokk stílusutánezatú lángnyelvez c csigás kapuk és kerítézelem betétek.

A szerzetesi épületszárny apácarácsai



Helyiség	Műtárgy	Típus	Datálás
A kolostor földszinti ablaknyílásai	Kovácsolt apácarácsok	Kovácsolt rács	1926-1927
<p>Szerkezete, Felépítése Az apácarácsos ablakrács a reneszánsz óta használatos formai megoldás nyílászárók dekoratív de funkcionális védelmére. Jelen esetünkben ez a neobarokk apácarács szerkezetileg, több szépen megformált hosszanti elemnek az egymáshoz kapcsolásából jött létre. A hullámos elemek egymáshoz kapcsolása bundokkal történt. Az elemek végei elkalapált levélben végződik. Az egész szerkezet egy sík keretbe lett foglalva ami aztán beépítésre került a falba.</p>			
<p>Felületkezelés A rácsok változó minőségű bevonattal rendelkeznek. Helyenként ép új festékbevonat található / nyugati külső homlokzat / , belső oldalakon nem kielégítő a bevonat. Szintetikus bevonat fedi az alapozást.</p>			
<p>Restaurátori kutatás megállapításai A rácsok szép mestermunkák. Az alapfémek jó állapotúak.</p>			
<p>Restaurátori javaslat A tárgyak újrafestése restaurátor festék fajta javaslata alapján célszerű lenne.</p>			



A fenti képeken látható a klasszikus neobarokk apácarács a cirkalmas pálcákkal és a négyzetes bundolásokkal. A keret beépítve a falba a vakolat alá.

A kolostorépület bejáratának előtetője

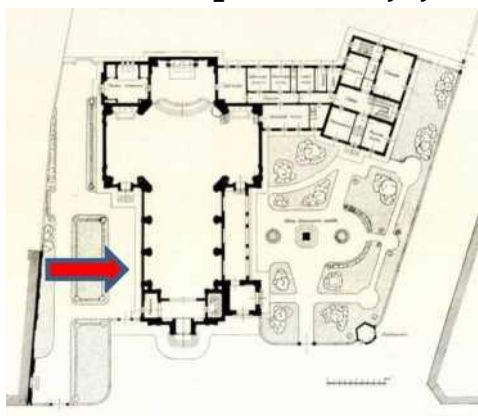


Helyiség	Műtárgy	Típus	Datálás
Kolostor bejárata	Míves kialakítású előtető	Előtető	1926-1927
<p>Szerkezete, Felépítése</p> <p>A kolostor bejárati előtetője rendkívül artisztikus szép míves megoldású. A szerkezet alapját a két oldali falból kinövő konzolelem és a tetőt tartó cirkalmas szerkezet adja. A váz maga végig kovácsolt és melegen hengerelt profilanyagokból áll össze. A két darab szimmetrikusan egyforma tartókonzol a falból kiindulva többszörösen osztódó, elágazó volutákból áll, ami térben jócskán kimozdul a síkjából. A csigákból több helyen levéldomborítások nőnek ki florális képet nyújtva a nézőnek. Az előtető frontján geometrikus lemezomborítások mint ovál és kör lettek elhelyezve. A tető burkoló anyaga 1,2 mm-es vaslemez. Az előtető becsült méretei: Magassága: 1500mm ; szélessége: 2000 mm ; kiállása: 1200 mm;</p>			
<p>Felületkezelés</p> <p>Az előtető felületkezelése eredetileg szintetikus festékbevonattal készült. Jelenleg bomló állapotban található. A tárgyon több helyen észlelhető nagyfelületű rozsdásodás. A bevonat állapota rossz.</p>			
<p>Restaurátori kutatás megállapításai</p> <p>A tárgy eredeti a kolostorral egyidős míves munka. Műértéke jelentős.</p>			

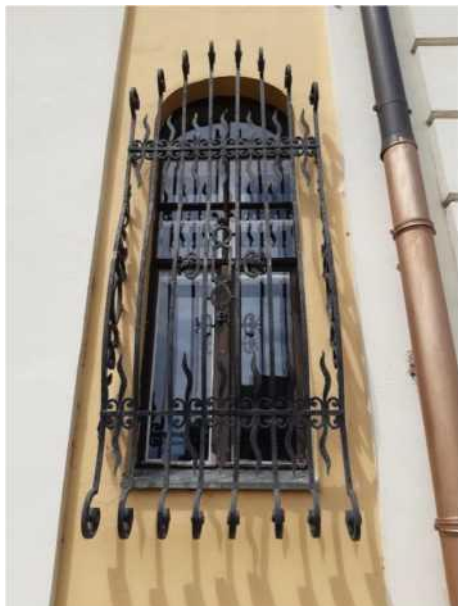
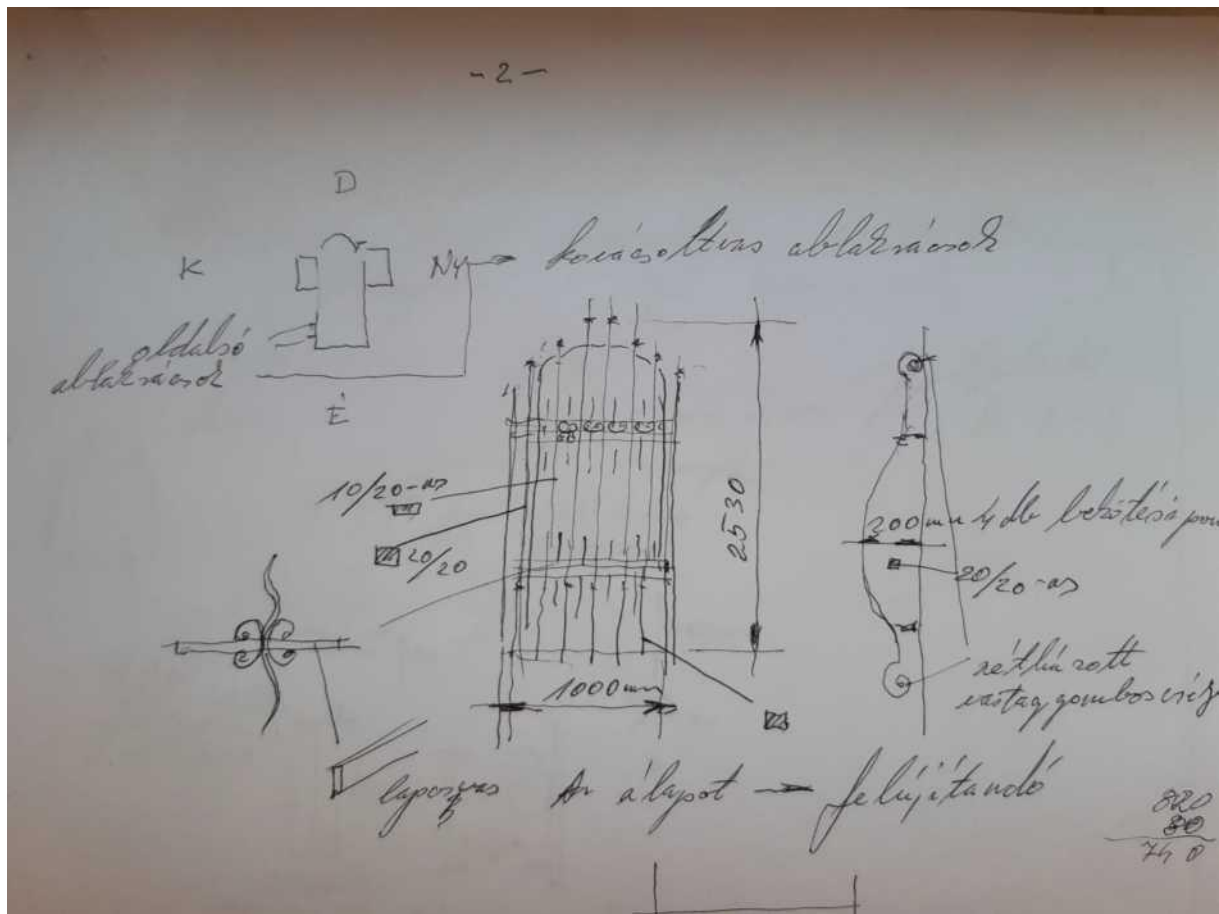


A fenti fényképeken látható az elegáns, szép, mozgalmas neobarokk előtető. Méretei ellenére filigrán, látványában könnyed hatású műtárgy. Jól illeszkedik az épített környezetébe. Iparművészeti szempontból is értékes tárgynak minősíthető.

Kovácsolt ablakrácsok a templom főhajójának keleti oldalán

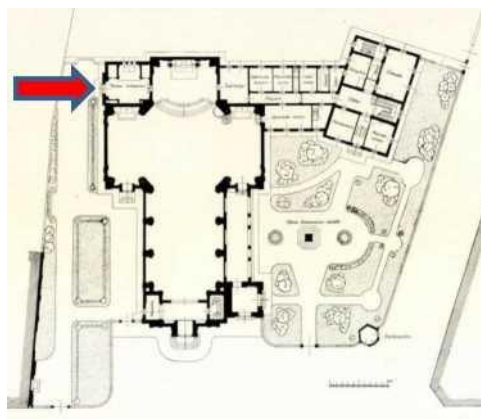


Helyiség A templom főhajójának keleti oldala	Műtárgy Kovácsolt ablakrács	Típus Ablakrács	Datálás XX. század eleje
<p>Szerkezete, Felépítése A két darab ablakrács eltér az épületegyüttes többi rácsától úgy formailag mint szerkezetileg. A rács térben a síkból kimozduló oldalnézetét tekintve hasas rácsnak mondható. Nem túl szerencsés sem esztétikailag sem megoldásaiban. alapvetően nyolc hosszanti pálcából áll amit nagyjából egyharmad és kétharmad magasságnál egy- egy horizontális irányú laposvas fog közre. A vasak egymáshoz csapolással vagy szegeccsel kapcsolódnak. A pálcák között az épület vasain visszavisszatérő lángnyelv motívum és a C csiga is megtalálható. a rács maga ki van emelve az épület síkjából. A rács a falba négy helyen lett beeresztve. A méretei magasság: 2530 mm; szélessége: 1000 mm; kiemelkedése a falsíkból: 200 mm a leghasasabb pontján. A rács oldalsó részén levéldomborítás és folyondár jellegű díszítés.</p>			
<p>Felületkezelés A rács felülete festett. Erősen kopott, bomlott bevonati réteg.</p>			
<p>Restaurátori kutatás megállapításai A műtárgy erősen különbözik az objektumon található többi rácsától. Kicsit talán idegennek is mondható. Megoldásaiban és esztétikáját illetően nem teljesen átgondolt mint Kotsis Iván más terve. Tervezőjét megkérdőjelezném.</p>			
<p>Restaurátori javaslat Restaurátori terv alapján felújításra javasolt</p>			



A fenti két fényképen a rács alakzata látható.

A templom kereszthajónak a keleti szárnyán található kripta ajtó fém részei

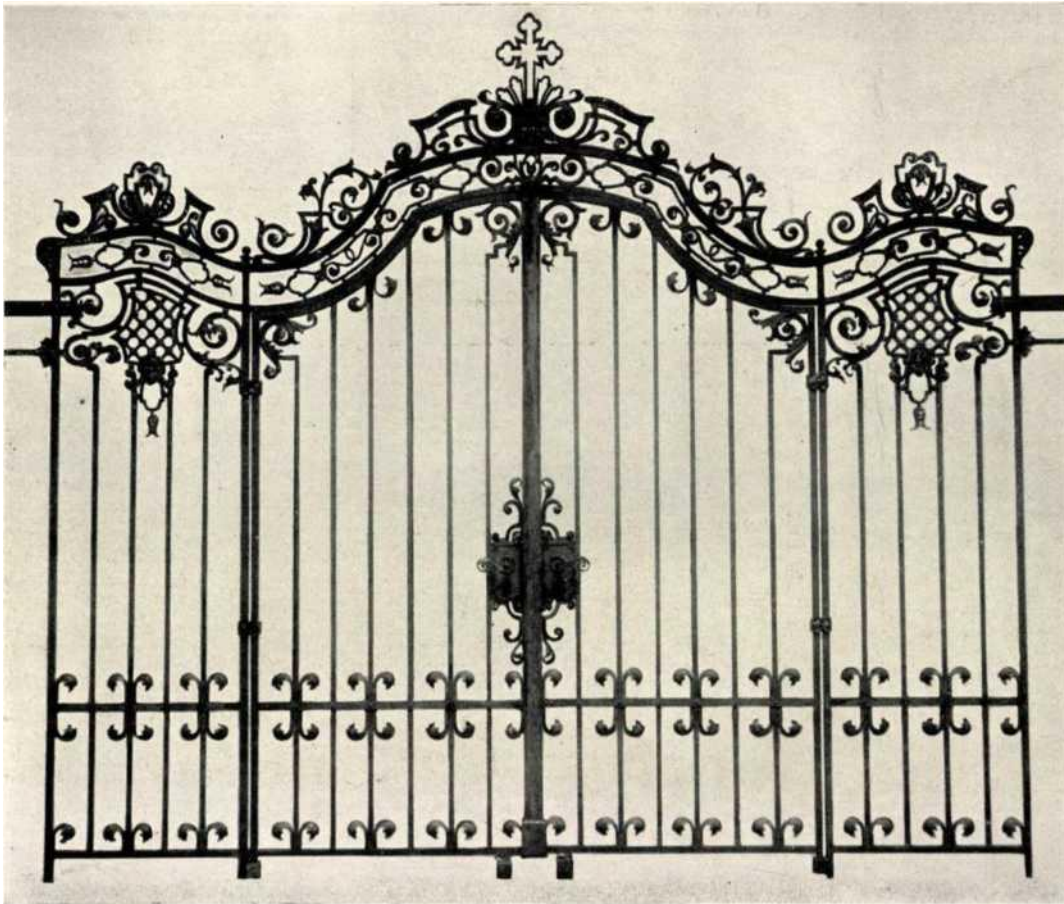


Helyiség	Műtárgy	Típus	Datálás
Kripta bejárat	Kriptabejárati ajtó vasai	Ajtó	1926-1927
<p>Szerkezete, Felépítése</p> <p>A kripta bejárati ajtaja keményfából készült keretbetétes kétszárnyú. A szárnyak befelé nyílnak. Az ajtószárnyakon négy - négy ablaknyílás található. A táglány ajtónyílás felső negyede a szemöldökfa felett szintén egy nyitható ablak került beépítésre. Minden nyitható ablak elé védőrács került. A védőrácsok kovácsolt mives darabok. Nyolc darab négyzetes 400 mm x 400 mm -es. A fenti lunettarács fektetett táglalap alapú melynek mérete: 1420 mm x 740 mm. A rács és a kovácsmunka a főbejárati kapuval azonos szintű értékes munka. Domborított levelekkel, rozettákkal és egymást keresztező csapolt anyagokkal erősen megformált rácsok. A kilincss és a kilincscím nem odaillő. A tárgyon megjelenő rácsok színvonalához viszonyítva messze elmarad a minőségi és esztétikai elvárástól.</p>			
<p>Felületkezelés</p> <p>A felület több rétegben festett. A műszeres mérés több réteget diagnosztizált. A rácsok festésére nem rég kerülhetett sor.</p>			
<p>Restaurátori kutatás megállapításai</p> <p>A kriptaajtó új a közelmúltban készülhetett. A rácsok azonban eredetinek nyilváníthatók. Az ajtón a kilincss és kilincscím változtatást igényel. nem illik az esztétikai és stilisztikai környezetbe.</p>			
<p>Restaurátori javaslat Restaurátor tervező bevonásával új kilincsművet kell tervezni és elkészíteni.</p>			



A fenti képeken látható a kriptaajtó mives kovácsoltvas rácsai. Középről a keresztből kiinduló voluták, csigák szimmetrikus formái. A karoling kereszt közepén domborított rozetta és a jézusi Szív jelképes lángnyelvei amik minden irányba sugároznak. A kereszt talpában rocailles-os lángszerű levéldomborítás erősíti az isteni világ folyamatos változását. A tárgy készítője nagy tudású mester volt.

A karzat alatti kovácsoltvas térlezáró rács és kapuzat

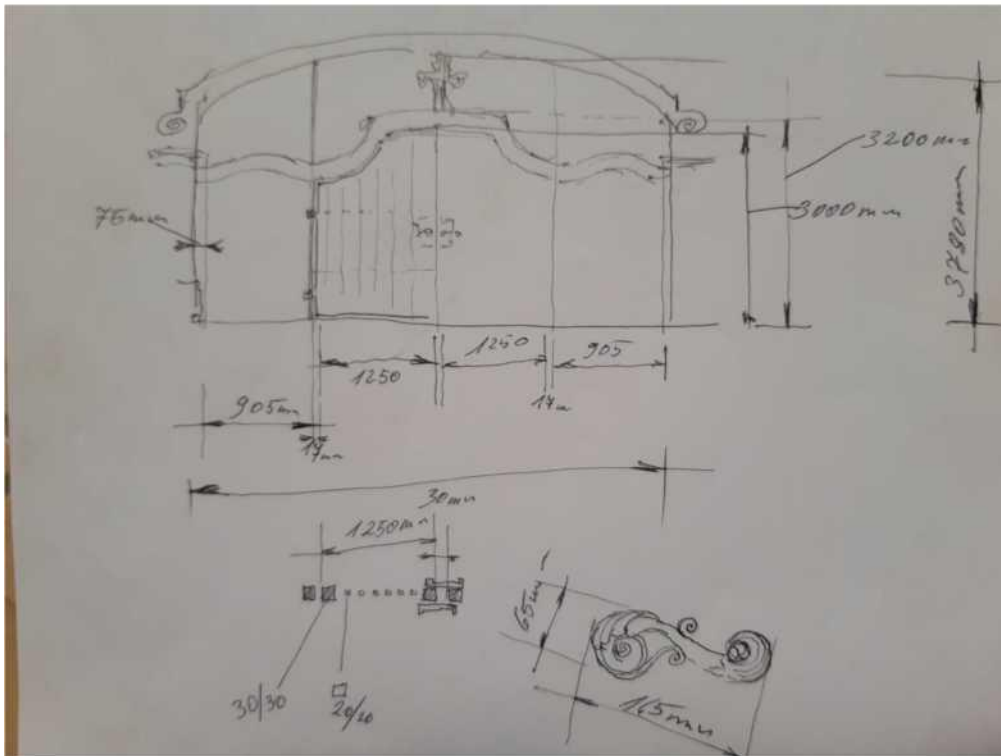
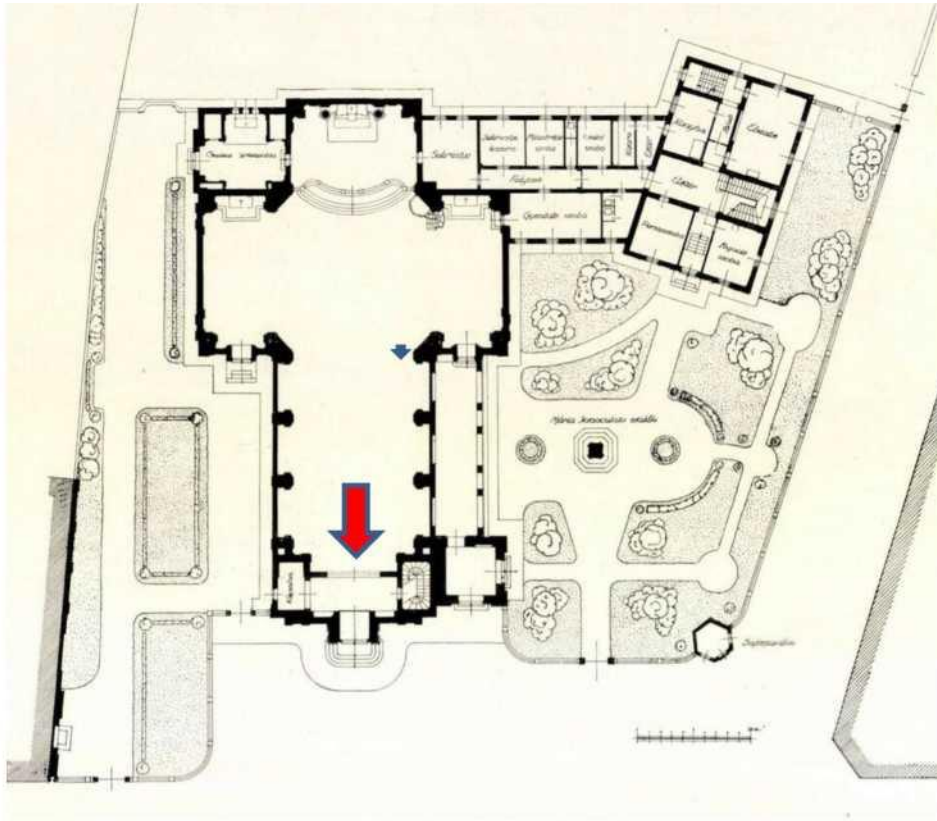


AZ ORGONAKARZAT ALATTI NYÍLÁSBAN LÉVŐ RÁCS

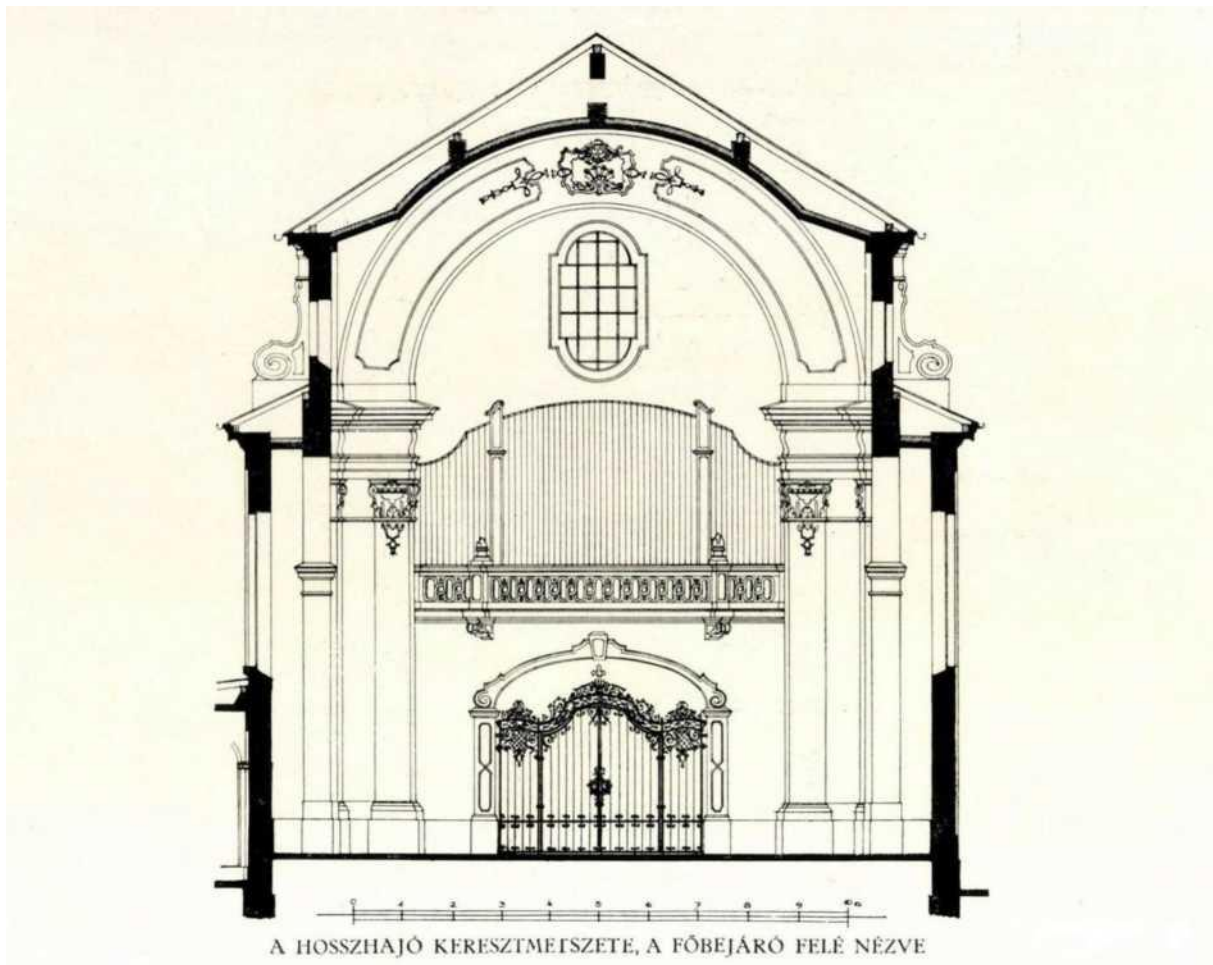


FELÜLVILÁGÍTÓ BETÉTRÁCS A SÍRKÁPOLNA BEJÁRATÁBAN

Archív anyagból felhasznált fotó



A fenti rajzvázlaton a kapuzatról a helyszínen készült méretezések láthatók.



Helyiség	Műtárgy	Típus	Datálás
A karzat alatti bejárati tér	Mívesen kovácsolt térlezáró kapuzat	Térlezáró rács és kapu	1926-1927
<p>Szerkezete, Felépítése</p> <p>A térlezáró kapuzat és rács négy fő részre osztható. Két oldalsó beépített tartórészre és középső két nyíló kapuszárny részre. A szegmensíves boltozat síkjában helyezkedik el az egész szerkezet. A neobarokk stílus szép példája lehet ez a műtárgy. A rács íves hullámos szemöldök része gazdagon díszített plasztikus formákkal teli. A cakkos hullámvonalú szemöldökrész csúcspontját a szimmetria tengelynél, a kapuszárnyak találkozásánál éri el. A díszítménnyel teli szemöldökrész ,mindazonáltal, hogy távolról burjánzónak tűnik, mégis egy átlátható, tiszta és kiegyensúlyozott szerkezetként jelenik meg előttünk. A szárnyak befelé nyílnak. Méretük és szerkezeti megoldásuk miatt a szárnyakra teherhordó görgők lettek szerelve. A görgők nyitás záraskori félköríves útját a padlóba süllyesztett sínpálya vezeti meg. A kapukat a két oldalsó fix rácselem tartja a szemöldökelemmel együtt. A kapuszárnyak a két alsó szélén forgósámolyon fordulnak el. A forgást a kapukereten két ponton oldották meg. A zár klasszikus Wertheim kapuzár típus szépen kovácsolt leveles csigas kilincsművel. A kapu méretei: a szárnyak szélessége</p>			

1250 mm ; magassága 3000 mm a legmagasabb pontján közösen. A fix rácsok szélessége: 905 mm magassága közösen a hullámív tetején 2500 mm; A teljes nyílászáró szélesség 4515 mm ; a szegmensív középső magassága 3780 mm; A zár jól működik a kapuval együtt.

Felületkezelés

A bevonatot többszöri átfestés teszi ki. A rétegrend valószínűsíthetően alapozó / minium/ + három bevonati réteg. A festésen nem tapasztaltam lényeges hibát vagy károsodást.

Restaurátori kutatás megállapításai

A tárgy jó állapotú, és átvészelt a sok évtizedig tartó veszélyhelyzetet, ami a kor társadalmi, politikai berendezkedéséből, és az emberi gonoszságból fakadhatott. A műves rácson felfedezhető egy később rászertelt nagyon testidegen cirkalmas satnya konstrukciójú rácsoldás. Feltehetően a biztonságot szolgálja nagyon botor módon.

Restaurátori javaslat

A tárgyról esztétikai okból el kellene távolítani a rácsra szerelt plusz rátétet és átgondoltabb megoldást kellene kitalálni helyette.



A képen látható, hogy milyen zavaró az új készítésű szíveket stilizáló rácsrátét.

Tönkre teszi mindazt a fáradságos munkát és tudást, amit a rács elkészítésébe eredendően beleáldoztak.

Ezen a részleten látható közelről, hogy milyen átlátható a szerkesztése a díszes



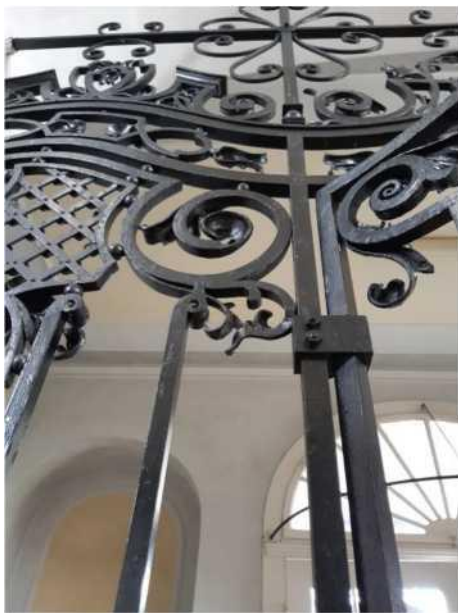
círrel teli kapu szemöldökrésznek. Látható az a motívum ami a műkőben is és a gipszmintákban is visszacseng.



A képen a tengelyesen szimmetrikus díszes zár és kilincsmű. A jobb oldali zár a működő mechanizmussal rendelkező. Látható a görgő és a padlóba süllyesztett



hajlított laposvas sínpálya. A görgők geometriája magváltozott felújításra szorulnak.

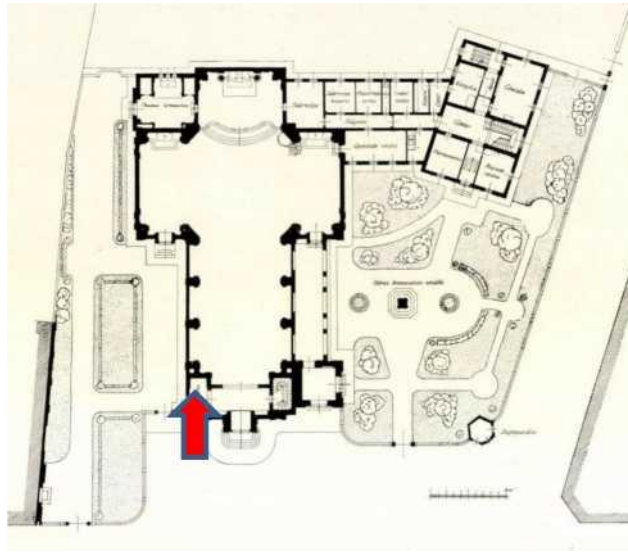


Több fontos rész is megfigyelhető ezen a képen. A kapu forgáspontjának a megoldása. / Oldható kötés/ A szív motívumú nem odaillő, esztétikailag zavaró rátétrács része legfelül. A képen látható a rács és a díszes



szemöldök rész fix beépítésének a falba történt kapcsolási pontjai.

Az oldal szentély kovácsolt rekesztőrács ajtaja



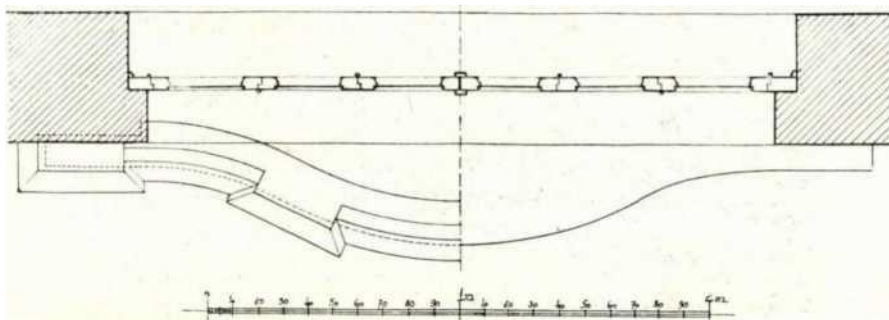
Mindszenty Bíboros szentély rekesztő kovácsoltvas kapuja

Helyiség A templom előterének baloldali szárnya	Műtárgy Mívesen kovácsolt szentélylezáró kapu	Típus Kétszárnyas kapu	Datálás 1926-1927
<p>Szerkezete, Felépítése</p> <p>A szentélyrekesztő kétszárnyas ajtó, mívesen elkészített kovácsoltvas szerkezet. A kiskapu díszes, plasztikus, és tagolt megformálású. Alapanyagait tekintve melegen hengerelt profilanyagokból áll. Ezen anyagok különböző formára alakításából, mint levél, volutás csiga és azoknak összefűzéséből áll össze a mutatós neobarokk szerkezet. Az épületben látható többi míves munkához hasonlóan, magas szintű a tervezési és kivitelezési munka. A kis kapuzat kétszárnyas és befelé nyíló. Közép részről tekintve, tengelyesen szimmetrikus mindkét szárny. A felhasznált anyagukat tekintve, melegen hengerelt profilvasak a kiindulási anyagok amik aztán további alakításon mentek keresztül. /négyzetvas 20/20-as a laposvasak 18/14-es ; 20/7-es. Az íves hajlított szerkezet alapvetően síkban marad, csak a levél domborításos végeződéseknél emelkedik ki plasztikusan. A kiskapuk felső része erőteljesen kihangsúlyozott szerephez jutnak, koronázó párkány szerűen tagolt profilokkal és forma kialakítással.. Az anyagok egymással csapolásokon keresztül kapcsolódnak. A közeli szemlélődés során a hegesztéses kötés is felfedezhető a munkán. / a XX. század hozta magával az új technológiai megoldásokat a vasiparban mint pl. ívhegesztés, autogén lánghegesztés./</p>			
<p>Felületkezelés</p> <p>A bevonatot többszöri átfestés teszi ki. A rétegrend valószínűsíthetően alapozó / minium/ + három bevonati réteg. A festésen nem tapasztaltam lényeges hibát vagy károsodást.</p>			
<p>Restaurátori kutatás megállapításai</p> <p>A kétszárnyas kiskapu eredetileg nem ezen a helyen volt elhelyezve. A templom fő szentélye a közelmúltban átalakításra került. Eredetileg a templom főoltárát kőkerítés választotta el a hívók gyülekezetétől. Ennek a kőkerítésnek volt a bejárati ajtaja. Ezért is olyan igényesen és díszesen megtervezett és kivitelezett ez az iparművészeti jelentőségű alkotás. A tárgy működésképes jól felújított.</p>			
<p>Restaurátori javaslat Restaurálásra javításra nem szorul.</p>			



A fenti képen látható a régi főoltár szentélylezáró kiskapujának a sok műves megoldása.

Az Oratóriumi díszrács



NT. ORATÓRIUM NYÍLÁSÁNAK KIKÉPZÉSŰ

Archív anyagból / Kotsis Iván rajza Magyar Építőművészet 1928.28.évf.4.szám./

Helyiség Az oratórium párkánya	Műtárgy Míves kivitelű kovácsoltvas rács	Típus Korlátrács	Datálás 1926-1927
Szerkezete, Felépítése A szerkezete a Jézus Szíve templomban található többi rácsszerkezettel azonos módon és stílusban és minőségben készült műtárgy.			
Felületkezelés Több rétegű festékbevonattal ellátott. A bevonatok jó állapotúak.			
Restaurátori kutatás megállapításai A műtárgy, az oratóriumot kiemelő, díszítő építészeti megoldások sorában, mint csipkés pártázat, került a falsíkból ívesen kiemelt falszakasz párkányzatára. Kiemelten csipke szerű látványt nyújt. A rács ép és teljesen jó állapotban díszeleg.			
Restaurátori javaslat A tárgyat nem szükséges restaurálni mert kiváló állapotban van jelenleg.			



Falikarok, gyertyatartók, és kiegészítő tárgyak



Háromkarú falikar flamand stílusú. Kénmájazott patinázott. Nem eredeti falikar. A főhajóban és a mellékhajóban megtalálható 14 db összesen Jó állapotúak.



Négykarú, neobaro stílusú elektromos világítású falikar. Eredeti



. A falikarok aranyozottak voltak. Jelenleg kopott be barnult oxidált rétegek láthatók rajta. Restaurálásra

A főoltár egyik gyertyatartója. Bronzöntvény XX.sz.eleje. Manufaktúrális sorozatban készített db.



szorulnak. Kriptában található össz.: 4 db.



Jó állapotú. 4 db található az oltárnál.





Jézus Szíve főoltár
bronz gyertyatartója

Kis sorozatban
készült ötvösmunka.
Magassága 500 mm.
Aranyozott. Finoman
megmunkált

A főoltár
tabernákuluma
tetején álló feszület
sárgarézből és



cizellált mű. 2 db található ebből.



bronzból készült ötvösmunka. A karoling mintájú keresztet a megváltó krisztus. A kereszt alsó felépítménye fémnyomott kehelyszerű és ebből emelkedik ki egy stilizált oszlop, ami mángorolt lemezből készült. Az oszlop tetelyén kiemelkedve egy szintén fémnyomott golyó látható amin a kereszt helyezkedik el. A kereszt és a megváltó alakja bronzöntvény. A több részből álló egység belülről egy csavaros vázzal lett összefogva. A magassága tárgynak 730 mm; kiterjedése 260 mm; A felső részén a bronz feszület frissen lett felfényezve és lakkozva. A tárgy többi része nem felújított.

A Szent Antal oltár tabernákulu mának tetején álló feszület

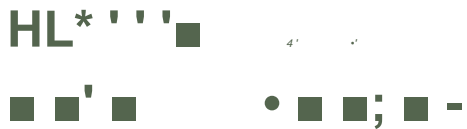


bronzból és
sárgarézből
készült
ötvösmunka.
Mérete 450
mm.
1 db .

Felújítása időszerű lenne.
Korróziós felület a barna színeződés a
fémnyomott kehely szerű talapzaton.



A képen látható a Szent Antalnak emelt oltár
a keresztthajó nyugati oldalának déli falán.

<p>Ez a gyertyatartó megegyezik a főoltárnál tárgyalt és ott található 4 db B gyertyatartóval.</p> <p>A rocailles -os neobarokk stílusú gyertyatartó kis sorozatban gyártódott a XX. sz. elején Budapesten.</p>	 <p>HL* ' ' ' ■ ■ ■ ' ■ • ■ ■ ; ■ -</p> <p>íjB</p>
<p>{ M* t 1</p> <p>található 4db</p> <p>megmattlészva.</p> <p>/ A négy talpon foglalt fécsiszolt</p>	<p>.. 1 _ . 1 «</p> <p>KteBiH</p>
<p>elszíneződéseket mutat. A tárgy restaurálása javasolt.</p>	<p>Az alapfémről a galvánbevonat foltokban eltávozik. Ennek oka lehet egy rossz fémtisztítás is. De lehetet a túl vékony kispórolt galvánfém bevonattól is.</p>



A Szent Ferenc oltáron található bronzöntvény imádságos képeret. A keret rész egybeöntvény, az oromdísze az egy külön öntött elm. A két rész szegecselten kapcsolódik egymáshoz. A keret erősen oxidálódott. 3 db található az oltárnál.



A sekrestyében talált 1db gyertyatartó egyedi ötvösmunka. XIX.század elejei klasszicista



stílusjegyekkel készült. A talapzatban egy római polgárnak a lemezdomborított büsztje látható. Jó állapotú tárgy. Magassága 500 mm.

Ez a gyertyatartó a sekrestyéből bronzöntvényekből összeálló ötvösmunka.

Neoreneszánsz stílusban készült. 4 db található a helységben. 2 db 590 mm magas;



2db 470 mm magas. Jó állapotú. XX.sz. eleje.





Ez a sekrestyében található 2 db gyertyatartó klasszicista stílusjegyek mentén készült. Szép terv alapján, jól kivitelezett ötvösmunka, annak ellenére, hogy ezek a gyertyatartók is sorozat termékek részei. Több részből áll össze a gyertyatartó. Mélynyomot , préselt, mángorolt lemezekből.

A végső rajzolatok, formák, plasztikák díszek kézzel lettek kidolgozva. / Trébelve, cizellálva, mattlészva./ A lemezek különböző találkozási pontjaik keményforrasztással lettek egymáshoz dolgozva. A gyertyatartó különböző alkotó elemei belső vázra lettek felhúzva és összecsavarozva.

Készítési ideje XX. század eleje.



Handwritten signature in blue ink, possibly reading "S. S. S." or similar, located in the lower right quadrant of the page.

Aláírási lap

Budapest 2022.07.11.

TCA

Fémműves formatervező restaurátor szakértő
Diploma Oklevél száma: 11-56 /1989 Restaurátori Nyilv.tart.szám: 21-0454

EGYH-EOR-21-P-0138

KÉSZÜLT MAGYARORSZÁG
KORMÁNYÁNAK TÁMOGATÁSÁVAL

2021.

