

JÉZUS SZÍVE FERENCES TEMPLOM - ZALAEGERSZEG FARESTAURÁTORI KUTATÁSI DOKUMENTÁCIÓ



KÉSZÍTETTE:

SOMOS TAMÁS

AZ ÉPÜLET ADATAI:

2022

Cím: 8900 Zalaegerszeg Gasparich Márk u.1.

Helyrajzi szám: 4235

ELŐZMÉNYEK:

A jelen restaurátori kutatást az SNC Art Kiállításrendező Kft megbízásából végeztem. A kutatás célja a templom fából készült berendezési tárgyainak és műtárgyainak állapotfelmérése, farestaurátori javaslat készítése.

MEGRENDELŐ:

SNC Art Kiállításrendező Kft.

2051 Biatorbágy, Bethlen Gábor utca 68.

Képviseli: Jakucs Gábor Péter

KUTATÁST VÉGZŐ RESTAURÁTOR:

SOMOS TAMÁS

faszobrász-restaurátor művész

oklevél szám: I-44/1989

Restaurátor szakértő, szakértői szakterület: műemléki restaurátor

Szakértői nyilvántartási szám: 21-0081

Restaurátor Egyesület nyilvántartási szám: S2-343

Tel: +36 30 9733403

e-mail: somos.tamas@gmail.com

FELELŐS RESTAURÁTORI NYILATKOZAT

Alulírott Somos Tamás (cím:1025 Budapest Szemlőhegy u.40., oklevél szám: I-44/1989, szakértői nyilvántartási szám: 21-0081) faszobrász-restaurátor művész a kulturális örökség védelemről szóló 2001. évi LXIV. törvény, valamint a 68/2018 (IV.9.) Korm. rendelet 12. számú mellékletének figyelembevételével az alábbi nyilatkozatot teszem:

A zalaegerszeg-olai Jézus Szíve Ferences Templom (8900 Zalaegerszeg Gasparich Márk u.1) - farestaurátori szakvéleményének elkészítéséhez a 493/2013 (XI.20.) Korm rendelet által előírt jogosultsággal rendelkezem. Az állapotfelmérés, kutatás során a műemléki érték megőrzésével összefüggő jogszabályban meghatározott követelményeket betartom. A kulturális örökség védett elemei értékeinek felismerését, megértését, megbecsülését és az értékadó jellegzetességeinek fennmaradását érvényre juttatom.



Somos Tamás

TARTALOMJEGYZÉK

FELELŐS RESTAURÁTORI NYILATKOZAT	3
A TEMPLOM RÖVID ÉPÍTÉSTÖRTÉNETE	5
FELHASZNÁLT IRODALOM	7
FARESTAURÁTORI KUTATÁS	8
A FARESTAURÁTORI KUTATÁS MEGÁLLAPÍTÁSAI	9
1. FŐBEJÁRATI KAPU	10
2. SZÉLFOGÓ	12
AZ ORGONAKARZAT ALATTI ELŐTÉR FÁBÓL KÉSZÜLT BERENDEZÉSI TÁRGYAI	14
3. EGYÜLÉSES PADOK (4DB)	14
4. TÉRDEPLŐPADOK (2 DB)	16
5. EGYSZÁRNYÚ AJTÓ (KARZATRA VEZETŐ AJTÓ) AZ ELŐTÉR NYUGATI OLDALÁN	17
6. 2 DB PAD	20
7. ELŐTÉRBŐL NYÍLÓ OLDALKÁPOLNA - PEHM (MINDSZENTY) JÓZSEF FESTETT FASZOBRA ...	21
A FŐHAJÓ FÁBÓL KÉSZÜLT BERENDEZÉSI TÁRGYAI	22
8. A KOVÁCSOLTVAS AJTÓTÓL BALRA LÉVŐ, BAROKK POSZTAMENS ÉS A RAJTA LÉVŐ SZENT ANTAL SZOBOR	22
9. A KOVÁCSOLTVAS AJTÓTÓL JOBBRA LÉVŐ, MÁRVÁNYFESTÉSESES, PERSELYT REJTŐ POSZTAMENS	24
10. A KOVÁCSOLTVAS AJTÓTÓL JOBBRA ÉS BALRA 1-1 DB 3 ÜLÉSES PAD	25
11. JOBB OLDALI PAD ELŐTTI FIÓKOS TÁROLÓ ASZTAL	27
12. A FŐHAJÓBAN LÉVŐ PADEGYSÉGEK	28
13. GYÓNTATÓSZÉKEK	32
14. A FŐHAJÓ BAL OLDALÁN LÉVŐ MELLÉKOLTÁR	33
15. A MELLÉKOLTÁR FÖLÖTT LÉVŐ BAROKK FESTMÉNY ARANYOZOTT, FARAGOTT FAKERETE	35
16. SZÓSZÉK	37
17-18. A KERESZTHAJÓBAN LÉVŐ PADEGYSÉGEK	40
19-20. A KERESZTHAJÓ ÉSZAKI FALÁN NYÍLÓ KÉTSZÁRNYÚ ÜVEGEZETT AJTÓK	42
21. A KERESZTHAJÓ BAL OLDALI SZAKASZÁN 1 DB EGYÜLÉSES PAD A KÉTSZÁRNYÚ ÜVEGEZETT AJTÓ MELLETT	43
22. VOLT BÍRÓSÁGI PAD A KERESZTHAJÓ BAL OLDALI RÉSZÉBEN	44
23. MÁRIA A GYERMEK JÉZUSSAL	45
24. A KERESZTHAJÓ JOBB OLDALI RÉSZÉBEN FAPOSZTAMENSEN SZENT JÓZSEF A GYERMEK JÉZUSSAL SZOBOR	46
25. A SZENTÉLYBEN LÉVŐ PADOK	47
26. A SZENTÉLYTÓL BALRA LÉVŐ RAKTÁRHELYSÉGBEN A FELTÁMADOTT KRISZTUS SZOBRA	48
A KARZATON LÉVŐ ORGONASZEKRÉNY FAVORÍTÁSA	51

A ZALAEGERSZEGI JÉZUS SZÍVE FERENCES TEMPLOM RÖVID ÉPÍTÉSTÖRTÉNETE

Amikor XII. Piusz pápa esztergomi érsekké emelte Mindszenty Józsefet, az egyházközség ünnep közgyűlésén 1945. szeptember 30-án dr. Galambos Miklós elnök megidézte alakját, akinek „*vallási, szociális és kulturális alkotásait*” máig szemlélhetik. Hangsúlyozta: „*nincs város szerte e hazában, amely Mindszenty Józsefet jobban magáénak érezhetné.*” Az 1919. október 1-jén kinevezett plébános nemcsak hívei lelki életével törődött, hanem a város gazdasági és kulturális életének, sőt mindennapjainak is meghatározó személyiségévé vált. A város két világháború közötti építkezései közül kiemelkedtek jelentőségükkel az egyház építkezései, ezek közül az egyik legjelentősebb a zalaegerszegi második katolikus templom felépítése volt.

Már István Vilmos püspök is tervezte egy második zalaegerszegi templom építését. Az apátplébános azt kezdeményezte, hogy Ola városrészben épüljön fel az új templom a hozzá csatlakozó rendházzal. Indoklásának egyik fő szempontja az volt, hogy a régi templom csak háromezer hívő befogadására alkalmas, a városban pedig tizenegyezer hívő él. Bár ekkorra az 1920-as években megindult fejlesztéseknek köszönhetően Egerszeg anyagi erői kimerülőben voltak, a képviselő-testület mégis megszavazta az építkezés megkezdését.

A Tarányi Ferenc főispán elnökletével létrehozott Templom Építő Bizottság már 1924. szeptember 10-én megtartotta első ülését, és Pehm József ügyvezető elnök kiadta a jelszót: „*Mindent a második temploméért.*”

Az egyházközség testülete 1925-ben tárgyalt arról, hogy a „Tüttössy” Mária-kápolnát - az elaggott, szegény iparosok számára Pintér Máté és Tüttössy városbíró felajánlásából épített ispita kápolnáját - megszünteti, mert kicsi, istentisztelet megtartására alkalmatlan. Az egyházközség a kápolnát 1924. február 24-én kelt határozatában a második templom fundamentumáért cserébe már felajánlotta a városnak. Ekkor határoztak arról is, hogy felkéri a várost: intézkedjen a „Sörház” kiürítéséről, mert a második templom építkezését még ez évben megkezdik. A szerepét veszített sörház ósdi épülete már megérett a bontásra. Az egyházközség már 1923-ban megvásárolta a fedett lovarda anyagát, majd a város lemondott a lovarda, a sörház és a mellette lévő gyakorlótér területéről, így a mintegy 5400 négyzetgöles helyszínen megkezdődhetett az építkezés, amelyhez a bontott anyagokat is felhasználták.

Pehm József az akkori terveket így mutatta be: a második templom 2500 hívő befogadására épül öt oltárral - Jézus Szentséges Szíve, Szűz Anya, Szent József, Assisi Szent Ferencz és Páduai Szent Antal tiszteletére. A templomban villanyvilágítás lesz, a tornyában két harang, a kórusban harmónium szolgáltatja a templomi zenét. A sekrestye bútorzatát az egyházközség adja. A rend csak egy pap szükségleteit szolgáló papi és egyházi ruhát igényel. Ez a kérdés „úgy nyer megoldást”, hogy a megszüntetendő Mária-kápolna teljes felszerelését átadják a rendnek. A rendház a templom mellett „3 páterre és 2 fráterre épül” 8 darab 15-18 négyzetméteres szobával és megfelelő mellékhelyiségekkel. Belső berendezését az egyházközség adja.

A templom alapkövetelését 1925 májusában tervezték megtartani, és a szerzetesek 1926. október 4-én már itt is lehetnek. Kezdetben csak lelkipásztorkodással foglalkoznak, később hitoktatást is végeznek - hangzott a részletes előterjesztés.

A templomot az utolsó magyar király, IV. Károly (1887-1922) - ma már Boldog IV. Károly király - emlékére is emelték. A zalaegerszegi második római katolikus templom Építési Bizottsága 1925. április hó 30-i lejárattal nyilvános tervpályázatot hirdetett a templom és a hozzákapcsolódó Szent Ferenc-rendi kolostor terveinek elkészítésére, amelyet nagy érdeklődés övezett. A felhívásra 55 pályamű érkezett.

A zalaegerszegi második római katolikus templom Építő Bizottságának 1925. május 7-én tartott bizottsági ülésén a tervek elfogadásáról, a bíráló mérnökök tiszteletdíjáról tárgyaltak. Az első díjat Kotsis Iván „Szentháromság” jellegű terve, a másodikat Schulek János, a harmadikat Boskó Géza és Valéhr Jenő pályamunkája nyerte el. Elhatározták, hogy megvásárolnak egy negyedik művet is, Árkay Aladár „Magyar román” jellegű tervét. Megbízták Moldoványi Béla, Wassermann Frigyes és Stefán József urakat, hogy végezzenek számításokat a négy tervvel kapcsolatban, de azt kérték tőlük, hogy a terveken csak olyan változtatásokat javasoljanak, amely nem megy a művészi kivitel rovására. A templom terveit Láczy Fritz Oszkár szerette volna bemutatni Budapesten, a Magyar Mérnök és Építész Egyletben. A megrendelők azonban úgy döntöttek, hogy addig nem kölcsönzik a terveket, amíg az Országos Falu

Szövetség zalaegerszegi kiállításán be nem mutatják őket, sőt szeretnék azokat „örök időkre megszerezni és megőrizni”.

A szép arányú, neobarokk épületegyüttes négy tervrajza már 1926-ban megjelent a Magyar Építőművészet első számában. Tervezője dr. Kotsis Iván, a műszaki egyetem tanára, kora megbecsült építész. Jelentős elméleti munkásságot folytatott, több kötetnyi válogatást jelentetett meg munkáiból. Zalaegerszegen a műve akkora tetszést aratott, hogy őt bízták meg a vármegyeháza áttervezésével is. Az egyemeletes, barokk stílusú ún. Kvártélyház emeletráépítéssel nagyvonalú neobarokk homlokzatot kapott. Zalai épületeit azonban, mint a tihanyi limnológiai kutatóintézetet és a zalaegerszegi templomot a társadalmi ízlést kielégítő építészeti konzervativizmus megnyilvánulásaként értékelték az őt egyébként dicsérettel építészettörténészek.

A ferences templom alapkövét fényes ünnepség kíséretében tették le. Az építkezés 1925. július 28-án kezdődött.

A templom megáldása és a rendház használatbavétele már 1926 októberében megtörtént. A templom felszentelésére 1927. szeptember 25-én került sor, amelyet gróf Mikes János szombathelyi megyéspüspök pontifikált a hatalmas, ünneplő tömeg jelenlétében.

Bár 1950-ben a ferences szerzeteseknek el kellett hagyniuk a zalaegerszegi rendházat, a rendszerváltozás után visszatértek, és 1989 óta ismét ők vezetik a plébániát és ők lakják a rendházat.

A templom három boltszakaszos hajójának oldalfalát keskeny, fülkeszerű, a hajónál alacsonyabb oldalkápolnák tagolják, fölöttük kerek világítóablakkal. A hajót északi oldalán orgonakarzat zárja, az egyetlen torony - barokk hagyományokat követve - az épület északnyugati sarkán magasodik. A hajóval megegyező magasságú keresztház széles, a négyzet fölött alacsony, dob nélküli, felül lanternás kupola feszül, a szentély záródása egyenes vonalú. A templomhoz a logikailag elkülönülő szerzetesi szárny egy ahhoz hasonlóan kétszintes összekötő szárnnyal csatlakozik a szentély nyugati oldalán.

A templom szép, márványból faragott főoltárának készítője Meyer (Mayer) Sándor (1882-1966).

Az olai ferencesek részére készített főoltár a templom egészét jellemző neobarokk felfogást tükröz. Három szobra nem képez egységes, belső kohézióval bíró jelenetet. Középen, a tabernákulum fölötti posztamensen, felhőkön áll a tituláris (Jézus Szentséges Szíve) szobor: a bal kezével félrehúzott ruhával az átszűrt szívét megmutató Megváltó alakja, míg két oldalán, alacsonyabban Szent Bonaventura, illetve Alacoque Szent Margit térdel. Csoportjukat felül, a Szentlélek galambja fölött kettős korona zárja, a felső a magyar királyok méltóságjelvénye, amely IV. Károly király emlékéhez kapcsolódik. A koronától induló, félrehúzott függöny a barokk *theatrum sacrumot* imitálja, és ugyancsak e korra utal az oltár architektúrais keretezése is. Monumentális mérete és a dúsan aranyozott, többszínű márvány eleganciája reprezentativitást kölcsönöz az együttesnek.

A kereszthajóban lévő két, dél felé néző kápolnafülkében lévő oltáron Paduai Szent Antal, illetve Assisi Szent Ferenc csaknem életnagyságú szobra áll, Vörös János alkotásai. Előbbi a legendája szerint neki megjelent gyermek Jézust tartja a karjában mély áhitattal, míg utóbbi a bal kezében tartott feszületre tekint elragadtatva, miközben jobbán egy beszédét hallgató kismadár ül. A kereszthajó nyugati szárnyának zárófala előtti, Szent Józsefet és a gyermek Jézust ábrázoló festett faszobor Farkas Ferenc alkotása.

A templomhajó első mellékoltárán (jobbaldalt) a Nagy Szent Család ma újabb, neobarokk márvány keretben lévő, de minden bizonnyal a templomnál jóval korábbi képe látható. Nem igazolt, de valószínűsíthető, hogy a ferences templom építését megelőzően megszüntetett, Zalaegerszeg belvárosában volt késő barokk Mária-kápolnából (ún. „Ispita-kápolna”) került ide - amelynek felszerelését a ferenceseknek adták át -, korábban talán annak főoltárát díszítette.

A diadalív nyugati oldalán álló, puritán szószék Kraft István budapesti faszobrász munkája. A diadalív másik pillére mellett lévő szép feszület, Vass Viktor szobrászművész munkája.

FELHASZNÁLT IRODALOM

Balogh Margit: Az Apát úr. Pehm (Mindszenty) József zalaegerszegi éve. Zalaegerszeg, 2019.

Déry Attila-Merényi Ferenc: Magyar Építészet 1867-1945. Urbino, 2000.

Horváth Aladár: A két Kotsis Iván. In: Somogyi Honismeret 1993. 2. 50-64.

Kotsis Iván, Dr.: A zalaegerszegi templom. In: Magyar Építőművészet XXVIII. évf. 1928. 4.

Megyeri Anna: „maradandó örök emlék...” Mindszenty (Pehm) József építkezései Zalaegerszegen. In: Kaján Imre (szerk.): Emlékkötet Mindszenty József tiszteletére. Muzeológiai tanulmányok Zala megyéről. (Zalai Múzeum 21.) Zalaegerszeg, 2013. 77-99.

Pamer Nóra: Magyar építészet a két világháború között. Budapest, 1986.

FARESTAURÁTORI KUTATÁS

A kutatás tárgya: a templomtérben lévő fából készült berendezési tárgyak, bejárati kapu, belső ajtók

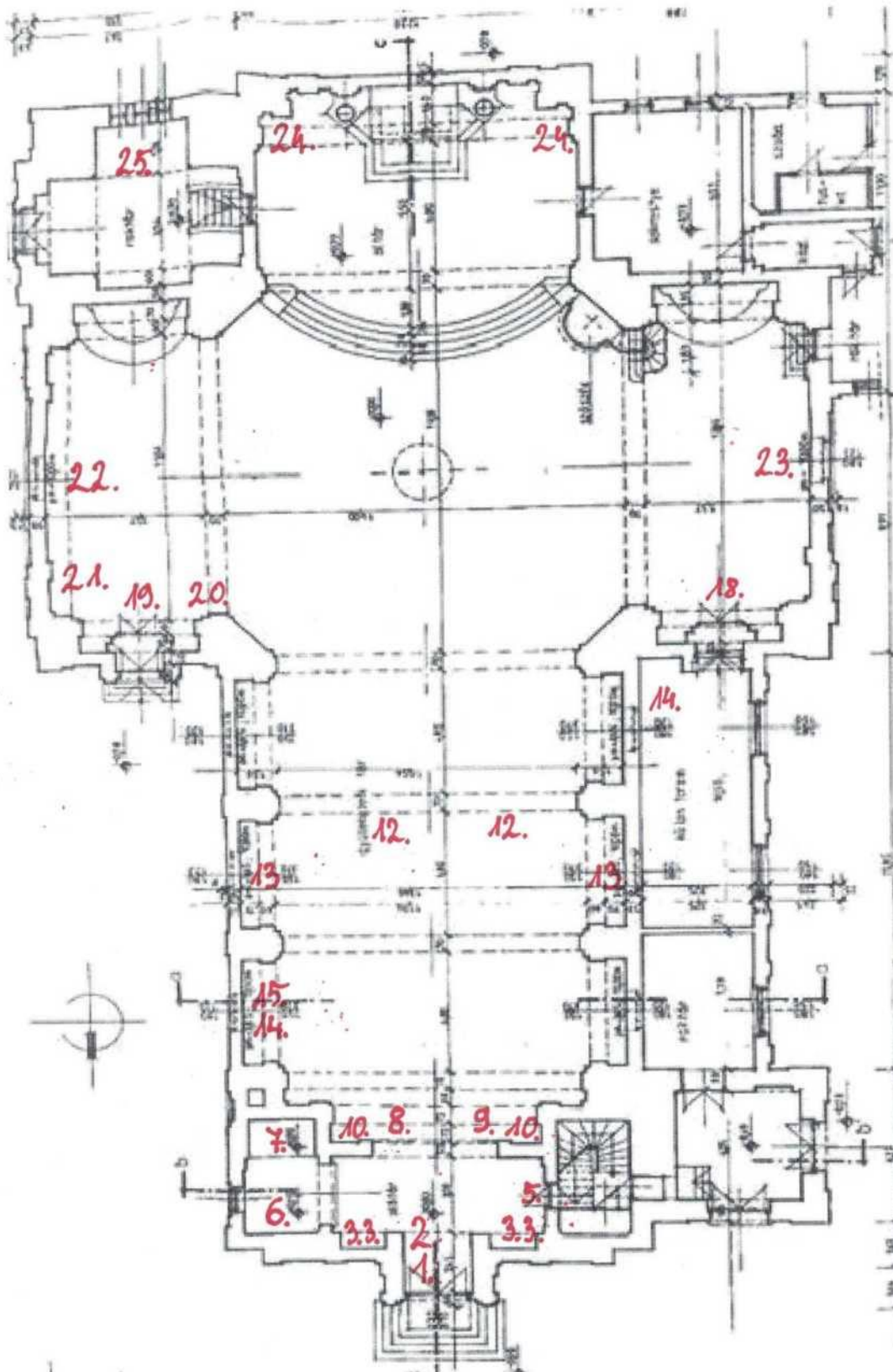
A kutatás célja: A műtárgyak leírása, állapotuk felmérése

A kutatás módszerei:

1. *roncsolásmentes kutatás:* megfigyelés, felmérés. Dokumentálás, írott és fotódokumentáció készítése. Az épületre vonatkozó szakirodalom tanulmányozása.

2. *roncsolásos kutatás:* Roncsolásos kutatás nem történt.

A FARESTAURÁTORI KUTATÁS MEGÁLLAPÍTÁSAI



A templom alaprajza. A templom tájolása észak-déli. A szentély a déli oldalon.

Az alaprajzon piros számozással jelölve a dokumentumban tárgyalt fából készült berendezési tárgyak, kapu, ajtók helye.

1. FŐBEJÁRATI KAPU



Leírás

Fenyőfából készült, kétszárnyú, neobarokk kialakítású kapu. Szemöldökpárkánya gazdagon profilozott, törtívű, közepén csigába forduló. A kapuszárnyak 4 db, alul, felül ívesen záródó betéttel. A betéteket profillécek keretezik. A felülvilágító részben igényes kovácsoltvas munka. A szárnyak fatokhoz pántoltak, belső oldalon a betétek kialakítása jóval egyszerűbb.

Állapotleírás

A kapu jó állapotú, gomba- és rovarfertőzésre utaló jelet nem találtam. A kapu vörösesbarnára festett. A fafelületen kisebb repedések láthatók, a belső oldal sraglécén a kilincsnél a festés lekopott. A tok és a szárny között lévő hőszigetelő gumielem alul elvált a toktól.

A kapu színe nem illik az épülethez. A kapun lévő kilincs, figyelembe véve a felülvilágító igényes, díszes kovácsoltvas rácsát, nem illik a kapuhoz.

Javaslat

Javasolt a kapu megfelelő színre való újrafestése, ezt megelőzően a repedések tömítése, új kovácsoltvas kilincs és cim készítése.

2. SZÉLFOGÓ



Leírás

Kétszárnyú, üvegezett lengőajtó (bomberpántokkal). A szárnyak fatokhoz kapcsoltak. A szemöldökosztó fölötti félköríves felülvilágító üveglécekkel sugarasan osztott. A szárnyak keretbetét szerkezetűek, alsó betétek fából, a felső nagy üvegezett keretek üveglécekkel osztottal.

Állapotleírás

Szerkezetileg jó állapotú, gomba- és rovarfertőzésre utaló jelet nem tapasztaltam.

A szélfogó festése több helyen kopott, kisebb kitörések jellemzik. A külső oldalon fém húzógombok, a belső oldalon 1 db fából esztergált húzógomb, a másik hiányzik. Az utólagos fordítózár miatt távolították el a hiányzó húzógombot. A húzógombok eredetileg fémből készültek.



A belső oldal tokborításának alsó részén mindkét belső oldalon rozsdás átszivárgás. Ez sajnos azt jelzi, hogy a falazat alsó része már hosszú ideje nedvesedik.

Az üvegtáblák cseréjénél, pótlásánál a gittezés nem megfelelő.

Javaslat

Javasolt a szélfogó felületének javítása, újrafestése. Ezt megelőzően javasolt a gittezett felületek javítása, cseréje, ahol szükséges.

Javasolt a belső oldalt is fém húzógombokkal ellátni, a külső oldal mintájára. Az utólagos fordítózárát célszerű feljebb helyezni, hogy a fémhúzógombot vissza lehessen tenni, ahogy eredetileg is volt. A belső tokok alján lévő rozsdás átszivárgás okát fel kell tární és meg kell szüntetni.

AZ ORGONAKARZAT ALATTI ELŐTÉR FÁBÓL KÉSZÜLT BERENDEZÉSI TÁRGYAI

3. EGYÜLÉSESES PADOK (4DB)



Leírás

Fenyőből készült, neobarokk együlékes padok az előtér nyugati és keleti oldalán. A mellvéd részének betétei felül ívesek, a betétben hármas függőleges osztás. A fenyőfelület flóderozott.

Állapotleírás

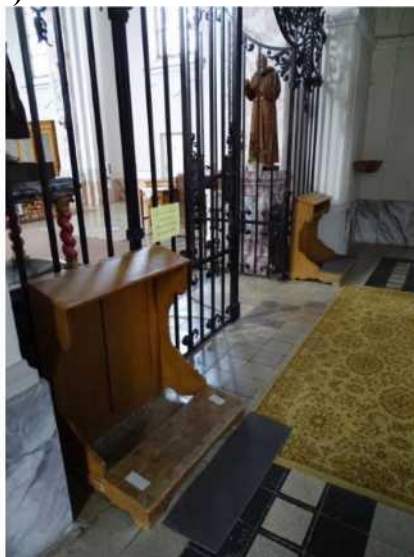
Szerkezetileg jó állapotúak. Kisebb kitérések jellemzik a felületet. A flóderozás az alsó részen erősen megkopott. A dobogó rész deszkázata is kopott.

A nyugati oldalon lévő első pad mellvédjének flóderozása eltér a többitől (kevésbé igényes).

Javaslat

Javasolt az erősen megkopott dobogórész megelőző faanyagvédelemmel való kezelése, a flóderozott felületek javítása, felújítása.

4. TÉRDEPLŐPADOK (2 DB)



Leírás

Egyszerű szerkezetű, fenyőből készült, flóderfestéssel ellátott térdeplők, döntött könyöklővel, vízszintes könyvtartó elemmel, ívesen fűrészelt padvéggel. Feltehetően építéskoriak. A mellvéd részén nincs flóderozás, eredetileg takarva lehetett. Eredeti helye nem ismert.

Állapotleírás

Szerkezetileg jó állapotúak. Gomba- és rovarfertőzésre utaló jelet nem találtam. A könyöklő és a térdeplőrész erősen kopott,

Javaslat

Javasolt az erősen megkopott felületek megelőző faanyagvédelemmel való kezelése, a flóderozott felületek javítása, felújítása. Amennyiben a térdeplők ezen a helyen maradnak, úgy javasolt a mellvéd oldalon is flóderfestés kialakítása.

5. EGYSZÁRNYÚ AJTÓ (KARZATRA VEZETŐ AJTÓ) AZ ELŐTÉR NYUGATI

OLDALÁN



Leírás

Egyszerű váztaablázatos kialakítású, egyszárnyú ajtó 3 db betéttel, alul rugdosóelemmel. A betétek sarkai ívesen visszametszettek. A szárny fatokhoz kapcsolt. Építéskori, de a zárszerkezete utólagos.

Állapotleírás

Szerkezeti jó állapotú. Gomba- és rovarfertőzésre utaló jel nem tapasztalható. A fehér festés megkopott, főleg a zárszerkezet körül.

Javaslat

Javasolt az ajtó újrafestése és az ajtóhoz jobban illő zár felszerelése.

Még 4 db hasonló kialakítású ajtó található a templomtérben:

1. A templomhajó jobb oldalán a különterembe vezető ajtó:



2. A kereszthajó jobb oldalán, a rendház és sekrestye felé vezető ajtó:



3. a szentély jobb oldalán a sekrestyébe vezető ajtó:



4. A szentély bal oldalán az alaprajzon raktárnak nevezett helyiség felé nyíló ajtó:



6. 2 DB PAD



Leírás

2 db pad, eredetileg a bíróságon vádlottak padja volt. 1 db hosszú pad lett kettévágva.

Plusz 1 db, hasonló, a bíróságtól vett pad (210 cm hosszú) található a kereszthajó bal oldalán az üvegezett ajtó mellett, ez nem olyan régi, kb. 70 éves.

Állapotleírás

Felújított, jó állapotú.

Javaslat

Beavatkozást nem igényel

7. ELŐTÉRBŐL NYÍLÓ OLDALKÁPOLNA - PEHM (MINDSZENTY) JÓZSEF FESTETT FASZOBRA



Leírás

Festett faszobor fából készült posztamensen. Farkas Ferenc készítette 2000-ben.

Állapotleírás

Jó állapotú.

Javaslat

Beavatkozást nem igényel.

A FŐHAJÓ FÁBÓL KÉSZÜLT BERENDEZÉSI TÁRGYAI

8. A KOVÁCSOLTVAS AJTÓTÓL BALRA LÉVŐ, BAROKK POSZTAMENS ÉS A RAJTA LÉVŐ SZENT ANTAL SZOBOR



Leírás

Posztamens:

Barokk kori adománygyűjtő (alsó részében persely), eredetileg is feltehetően Szent Antal szobrot tartó posztamens. Az alsó tömb ívesen profilozott párkányokkal tagolt, a sarkokon voluták, a voluták alsó részén aranyozott leanderekkel. A négy oldal íves betéiteit levélmintás aranyozott pálcacatagok kísérik. A szentély felőli oldalán ajtóval. Az alsó rész teteje a persely nyílás felé középre lejt. Az alsó rész tetejének sarkain csavart oszlopok, aranyozott oszlopfejezetekkel, tartják a profilozott fedlapot. Ezen áll Szent Antal szobra.

Értékes műtárgya a templomnak, régebbi kialakítású, mint maga a templom, máshonnan került ide.

Szent Antal szobor:

19.sz.végi vagy 20 sz eleji festett faszobor. Ikonográfiailag ritkább, hogy Szent Antal szinte minden attribútumát felsorakoztatja (kenyér, kis Jézus, könyv, liliom).

Állapot

Posztamens:

Gomba- és rovarfertőzésre utaló jelet nem tapasztaltam. A most látható márványfestés és aranyozás nem az eredeti, átdolgozás eredménye, de feltehető, hogy követte az eredeti megjelenést. A perselytartó ajtajának zárszerkezete egy korábbi feltörés miatt javított.

Zalai Magyar Élet, 1942.03.21.: Betörték a zalaegerszegi ferences templomba... A perselyeket feltörte, a szegények pénzét vitte el a Szent Antal perselyből.”

Szent Antal szobor:

Gomba- és rovarfertőzésre utaló jel nem tapasztalható. Korábban felújították, a lakkréteg még nem sötétedett, újraaranyozták a kis Jézus ágyékkötőjét.

Javaslat

A *posztamens* teljeskörű restaurálása javasolt.

A *Szent Antal szobor* beavatkozást nem igényel.

9. A KOVÁCSOLTVAS AJTÓTÓL JOBBRA LÉVŐ, MÁRVÁNYFESTÉSES, PERSELYT REJTŐ POSZTAMENS



Leírás

A márványfestéses, perselyt rejtő posztamensen ferences szerzetes festett műgyanta szobrával.

A posztamens oszlopszékszerű kiképzéssel készült. A négyszögletű építmény lábazati és koronázó része hangsúlyos profilozással készült. A posztamens négy oldala betétezással díszített. Ezek közül az egyik oldal nyitható ajtóval készült, tetején perselynyílás. A betétbelsőék díszítését gótikus ablakívre utaló forma díszíti, ezért feltételezhető, hogy neobarokk.

Értékes műtárgya a templomnak, régebbi kialakítású, mint maga a templom, máshonnan került ide.

Állapot

A posztamensen aktív gomba- és rovarfertőzés nem tapasztalható. Az ajtó zárszerkezete hiányzik, jelenleg nem zárható. A festett márványfelületek kopottak, védőlakkozás hiányzik.

Javaslat

A posztamens restaurálása, a zárszerkezet pótlása javasolható,

**10. A KOVÁCSOLTVAS AJTÓTÓL JOBBRA ÉS BALRA A SAROKBAN 1-1 DB 3
ÜLÉSES PAD**



Leírás

Tölgyfából készült, pácolt, viaszolt felületkezeléssel ellátott padegységek. A térdeplő és a dobogó deszkázata fenyő.

A mellvéd keretbetét szerkezetű, 3 db betéttel. A padvégek a dobogóba csapolással felülről beeresztve. A háttámla íves záródású, közepén kereszttel.

Állapotleírás

Szerkezetiileg jó állapotban van. A dobogórészen alul rovarkártévők nyomai mind a két padnál.

Javaslat

A dobogórészen el kell végezni a faanyagvédelmet a gomba- és rovarkártévők elleni megfelelő szerrel.

Javasolt a pácolás és viaszolás felfrissítése.

11. JOBB OLDALI PAD ELŐTTI FIÓKOS TÁROLÓ ASZTAL



Modern kialakítású, beavatkozást nem igényel.

12. A FŐHAJÓBAN LÉVŐ PADEGYSÉGEK



Leírás

Két dobogóegységen 17-17 pad + 1-1 mellvédelem térdeplővel.

Egyszerű, neoklasszicista kialakítású, építéskori padok.

Fenyőből készült padok, a dobogóba a padvégek csapolással vannak beeresztve.



A padvégeken imitált betétezés, a padvégek felső része ívesen zárul.



A padok ülő része csapolással erősített a padvégekbe, alul támaszokkal ellátott.



A mellvéd és a hátfal keretbetét szerkezetű, 2-2 betéttel. A mellvéd betéteinek közepén 1-1 talpas kereszt.



A jobb oldali padegység utolsó sorának hátfalelemére utólagosan könyvtartót szereltek.

Állapotleírás

2004-ben felújítva. Aktív gomba- és rovarkártevőre utaló jeleket a főhajóban levő padokon nem találtam.

A 2004-es felújítás során a felületről eltávolították (lecsiszolták) az eredeti flóderozott festést.



Ez a flóderozás egyes helyeken még (az első padok ülőrésze alatt, a hátfal belső részén) megmaradt. A flóderezés jellege tölgyanyagot imitáló flóder. Jelen állapotban a jól látható lecsiszolások és fatapasszal történő javítások esztétikailag zavaróak a felületen.



A padvégek csapjainak dobogógerendába eresztése meggyengülhetett, ezért utólagos L-vas megerősítések találhatók.



Az átcsiszolt és tapaszolt fenyőfelületet sárgás vékony lazúrral kezelték, de ez nem fedi el a csiszolások és tapaszolások nyomait.

Javaslat

Javasolható a padok eredeti tölgyflóderozásának helyreállítása. A flóder jellegére az ülőrészek alatt található olyan felületek, melyek alapján az eredeti flóderozás helyreállítható.

A flóderzás helyreállítását megelőzően javasolt a megelőző faanyagvédelemmel való kezelés, különösen a dobogókon.

13. GYÓNTATÓSZÉKEK



Leírás

A főhajó közepén, jobb és bal oldalon 1-1 gyóntatószék. Egyszerű kialakítású, neoklasszicista kialakítású. Háromegységes, a keretbetétszerkezetű oldalfalakat és ajtókat profilozott fedőelem fogja össze. Az oldalfalak 4-4 betéttel készültek.

Az ajtók felső betétrésze üvegezett, alul 2 függőleges és középen 1 vízszintes betéttel. A középső elem enyhén előreugró, féloszlopokkal díszített.

A felület flóderozott (világos tölgyflóder).

A gyóntatószékek ide készültek. Kialakítása összhangban van a főhajó 2 padsorával.

Állapotleírás

Jó állapotban vannak. Gomba- és rovarkártevőkre utaló jelek nem tapasztalhatóak.

Az alsó lábazati rész a takarításból adódóan kopottabb.

Javaslat

Különösebb beavatkozást nem igényel. Javasolható a felület felfrissítése (vékony lakkréteg felvitele).

14. A FŐHAJÓ BAL OLDALÁN LEVŐ MELLÉKOLTÁR



Leírás

Értékes műtárgya a templomnak, régebbi kialakítású, mint maga a templom, máshonnan került ide.

Neobarokk oltár és a 19. sz. második felében készült. Fából kialakított, tömörszerű stipes, dobogón elhelyezve. Előlapján 3, íves záródású betéttel. Középen fénysugarakkal díszített aranyozott kereszt. A kereszt szárai barokkos levélmotívumokkal. A stipes márványfestéssel ellátott, a kőszerű festés több helyen achátkövet imitál.



A stipes tetején Szent Rita-szobor és egy feszület. A Szent Rita szobor modern kerámiaszobor. A feszület copf stílusú, fából készült, ezüstözött és aranyozott kivitelben, 19.sz-i kvalitásos munka. Nagy valószínűséggel az oltáron lévő tabernákulum tetején állt korábban.



Az oltár tabernákuluma megtalálható a nyugati kápolnában (alaprájon különteremként jelölve).

Állapotleírás

A stipes jó állapotban van, a márványfestésen lévő lakkozás kissé megsárgult. A betéteket keretező profilozáson lévő fémszínezésnek már nincs meg a megfelelő fénye.

A tabernákulum rosszabb állapotban van. A tabernákulumot díszítő profilozások hiányosak. Az ajtón lévő, fénysugárral körülvett kehely hiányzik, a fénysugárból 1 db megvan, a faragványokon lévő fémszínezések bronzporral lettek átfestve, ami teljesen elsötétült.

A feszület állapota:

A fafelületekről több helyen lepergett az alapozással együtt az aranyozás és ezüstözés. A kereszten lévő I.N.R.I. feliratot tartó szegfűszeg formájú szögveg hiányzik Jézus kezéről és lábáról. Korábban már javították, és az aranyozást több helyen bronzporozás helyettesíti. Az ezüstözött felületeket is átkenték ezüstoffestékkel.

Javaslat

Javasolt az oltár teljeskörű restaurálása. Mivel a tabernákulumot a kápolnában használják, ezért egyelőre nem megoldható a tabernákulum visszahelyezése, csak akkor, ha új tabernákulum is készül a kápolnába. Műemléki szempontból javasolt a két összetartozó elem egyesítése.

Javasolt a feszület teljeskörű restaurálása.

15.A MELLÉKOLTÁR FÖLÖTT LÉVŐ BAROKK FESTMÉNY ARANYOZOTT, FARAGOTT FAKERETE



Leírás

Értékes műtárgya a templomnak, régebbi kialakítású, mint maga a templom, máshonnan került ide.

Széles, dúsan aranyozott barokk keret. Felül és alul ívesen záródó, széles profilozással, szürkés-kékes márványfestéssel ellátott fakeret. A profilozásokat és a rátétfaragványokat (rózsafüzérek, akantuszok, indák, növényi ornamentelek, csigák) gazdag fény- és mattaranyozás díszíti. A szakirodalomban neobarokk márványkeretként szerepel.

„A templomhajó első mellékoltárán (jobb oldalt) a Nagy Szent Család ma újabb, neobarokk márványkeretben lévő, de minden bizonnyal a templomnál jóval régebbi képe látható. Nem igazolt, de valószínűsíthető, hogy a ferences templom építését megelőzően megszüntetett, Zalaegerszeg belvárosában volt későbarokk Mária kápolnából (ún. „Ispita kápolna”) került ide - amelynek felszerelését a ferenceseknek adták át -, korábban talán annak főoltárát díszítette.”

Megállapítható, hogy a keret nem neobarokk, hanem eredeti késő barokk munka, jóval idősebb a templomnál.

A benne lévő oltárkép alapján nemcsak Nagy Szent Család, hanem Zakariás oltárnak is nevezik.

Állapotleírás

Jó állapotban van. A korábbi felújításnál a rátétfaragványokat újraaranyozták, a festett márványfelületeket tisztították, újralakkozták (restaurálási dokumentáció nem fellelhető).



A keret sarokillesztéseinek megerősítését formára vágott rétegelt lemezzel végezték a keret hátoldalán.

Javaslat

Kisebb tisztításon túl (portalanítás) a tárgy beavatkozást nem igényel.

16. SZÓSZÉK



Leírás

Építéskori szószék, Kraft István budapesti faszobrász munkája. Fenyő vázszerkezeten, tölgyfa furnérborítással, mahagóni színezéssel, a betéteket kísérő profillécek aranyozottak. A szószék kosár alján lévő cseppentő rész tölgyfából faragott. A hangvető baldachinszerű kiképzésű, alján aranyozott pártázattal, bojtokkal. Koronázórész tetején aranyozott lángnyelvekkel.



A hangvető mennyezetén aranyozott Szentlélekgalamb fénysugarakkal.

Állapotleírás

A felületen látható, hogy korábban is támadták farontó bogarak. A korábbi felújítás során ezeket kezelték. Jelenleg **aktív rovarfertőzés tapasztalható**.



Jól elkülöníthetőek a régi kezelt, és a jelenlegi aktív fertőzés kirepülőnyílásai.





Aktív rovarfertőzés nyomai a szószék különböző részein

A mostani fertőzés feltehetően a kereszthajóban a közelében lévő padegységből terjedt át.



A furnérfelületek több helyen elváltak a hordozótól, feltáskásodtak, szűcsösödtek, de még nem hasadtak szét.

Javaslat

A szószék faanyagának gomba- és rovarkártevők elleni fertőtlenítése szükséges. A feltáskásodott furnérfelületek visszarakasztása javasolt.

Ettől eltekintve szerkezetileg jó állapotban van.

17-18. A KERESZTHAJÓBAN LÉVŐ PADEGYSÉGEK



A kereszthajó jobb oldali és



bal oldali részében lévő padegységek

Leírás

Megegyező kialakítású 8 padsor + 1 mellvéd mind a két oldalon.

Szerkezeti kialakítása hasonló a főhajóban lévő padegységekéhez. Kialakítása egyszerűbb, a padvégek tetejét nem íves, hanem lapos, íveiben lekerekített téglányelem zárja. A padvégek díszítés nélküliek, hiányoznak a profilozások és betétimitációk. A padvégek oldalsó fűrészelt vonalai is egyszerűbbek, később készültek, mint a főhajóban lévő padegységek.

Felületkezelése: csiszolt fenyőfelület sárgás vékony lazúrral átvonva. Korábbi sötétebb festés (flóder) látható egyes térdeplő elemeken.

Állapotleírás

Mindkét padegység és a dobogóelemek is farontó bogarak által erősen fertőzöttek. **A fertőzés jelenleg is aktív.** Feltehetően a főoltártól jobbra eső padegységről terjedt át a fertőzés a korábban restaurált szószékre.





Aktív rovarfertőzés, gyakorlatilag minden pad érintett mindkét oldalon

Javaslat

A faanyagszakértővel egyeztetve eldöntendő, hogy a fertőzött elemek cseréje megoldás-e vagy teljes cserére szorul, de mindenképpen **sürgős beavatkozást igényel**.

Amennyiben a főhajóban lévő két nagy padegység felülete visszakapja az eredeti flóderfestést, úgy a kereszthajóban lévő padegységek felületalakítását is ehhez kell igazítani.

19-20. A KERESZTHAJÓ ÉSZAKI FALÁN NYÍLÓ 1-1 DB KÉTSZÁRNYÚ ÜVEGEZETT AJTÓ



Leírás

Keretbetét szerkezetű, mélybéléses, üvegezett, megegyező kialakítású kétszárnyú ajtók. Bogyósvégű pántokkal kapcsoltak a tokhoz. Építéskoriak.

Állapot

Hasonló állapotúak, mint a főbejárat mögötti szélfogó.



A keleti oldal mélybélésének jobb alsó részén erős pergés vizesedésre utal.

Javaslat

Kisebb javítások, újrafestés javasolt. A vizesedést meg kell szüntetni. Javasolt a kilincs helyett a húzógombos, fordítható zárat betenni.

21.A KERESZTHAJÓ BAL OLDALI SZAKASZÁN 1 DB EGYÜLÉSES PAD A KÉTSZÁRNYÚ ÜVEGEZETT AJTÓ MELLETT



Leírás

Hasonló felépítésű mint az orgonakarzat alatt lévő előtérben található együlékes padok, de itt a mellvéd betétjét nem három, hanem 2-2 függőleges elem díszíti. A padvég felső íves részének visszavágása itt erőteljesebb.

Állapot

Hasonló állapotú, mint a többi együlékes pad.

Javaslat

Javasolt az erősen megkopott dobogórész megelőző faanyagvédelemmel való kezelése, a flóderozott felületek javítása, felújítása.

22. VOLT BÍRÓSÁGI PAD A KERESZTHAJÓ BAL OLDALI RÉSZÉBEN



Leírás

Vádlottak padja volt a bíróságon az 1980-as évekig.

Keretszerkezete keményfából, a háttámla és az ülőrész furnérozott kivitelben készült. Sötétbarnára festett.

Állapot

Aktív gomba- és rovarfertőzésre utaló jelet nem találtam. Rossz állapotú, a furnérozás sok helyen felvállik.

Javaslat

Felújítása, mint helytörténeti emlék, javasolható.

23. MÁRIA A GYERMEK JÉZUSSAL



Leírás

Fából készült, festett faszobor kőposztamensen, a 19.sz.végéről vagy a 20 sz. elejéről. **Állapot**
Gomba- és rovarfertőzésre utaló jelet nem tapasztaltam.



A tömbösített faanyagból faragott szobor a ragasztásoknál egy-két helyen megrepedt, de ezek a repedések nem jelentősek, esztétikailag nem zavaróak. Ettől eltekintve a szobor jó állapotban van. Korábban felújíthatták, mert a lakkrétegen nem tapasztalható sárgulás vagy barnulás.

Javaslat

Kisebb tisztításon túl beavatkozást nem igényel.

24.A KERESZTHAJÓ JOBB OLDALI RÉSZÉBEN FAPOSZTAMENSEN SZENT JÓZSEF A GYERMEK JÉZUSSAL SZOBOR



Leírás

Festett faszobor Farkas Ferenc szobrászművész alkotása, 1994

Állapot

Gomba- és rovarfertőzés jelét nem tapasztaltam. Jó állapotú.

Javaslat

Beavatkozást nem igényel.

25. A SZENTÉLYBEN LÉVŐ PADOK



Leírás

1-1 háromülékes papi pad a szentély jobb és bal oldalán. Modern, igényes kialakítású, ülőrésze és háttámla része kárpitozott, keményfából (cseresznye), lakkozott felülettel készült. A mellvéd részen 3 betéttel, a középső betétben kereszttel díszített.

Állapot

Jó állapotúak.

Javaslat

beavatkozást nem igényelnek

26. A SZENTÉLYTŐL BALRA LÉVŐ RAKTÁRHELYSÉGBEN A FELTÁMADOTT KRISZTUS SZOBRA



Leírás

Értékes műtárgya a templomnak, a 18. század második feléből, máshonnan került ide.

Domborított rézburkolattal díszített fából készült posztamensen álló barokk kori festett faszobor.

Állapot

Gomba- és rovarfertőzésre utaló jelet nem tapasztaltam.

A szobor teljesen átfestett, újraaranyozott, bronzporozott.



Az átfestés eltér az eredetitől. Ezt onnan is látható, hogy Krisztus köpenyének színe és visszája egyaránt vörösre van festve.



A korábbi javítások során Jézus kezének letört ujjait rossz minőségben (virsliszzerű ujjak) pótolták, az arc kifestése is eltér a jellemző barokk festéstől.



A zászló a rudazattal együtt utólagos.

Javaslat

A templom egyik legfontosabb darabja. Az eredeti állapot helyreállítása, teljeskörű restaurálása javasolt.

A KARZATON LÉVŐ ORGONASZEKRÉNY FAVORÍTÁSA



Leírás

Keretbetét szerkezetű tölgyfaburkolat, a betétek alul és felül ívesen záródnak, a sípok alatti főpárkány hangsúlyos profilozással. A profillécek és keretlécek tömör tölgyfa, a sík felületek tölgyfafurnérral készültek.



Az orgonaszerkezethez a középben elhelyezkedő ajtón keresztül lehet bejutni.

Állapot

Jó állapotban van.



Helyenként kisebb sérülések és megkopott lakfelületek találhatóak a felületen.

Javaslat

Tisztításon és esetleg újralakkozáson kívül más beavatkozást nem igényel.

Budapest, 2022. június 27.

Somos Tamás

Faszobrász-restaurátor művész
oklevél szám: I-44/1989
Restaurátor szakértő, szakértői szakterület: műemléki restaurátor
Szakértői nyilvántartási szám: 21-0081
Restaurátor Egyesület nyilvántartási szám: S2-343
1025 Budapest Szemlőhegy u. 40.
Tel: +36 30 9733403
e-mail: somos.tamas@gmail.com

EGYH-EOR-21-P-0138

KÉSZÜLT MAGYARORSZÁG
KORMÁNYÁNAK TÁMOGATÁSÁVAL

2021.